



COLLATION DES GRADES 2010



Le 4 novembre dernier, devant quelque 600 invités, plus de 200 diplômées de la Faculté ont participé à la collation des grades 2010. Cette cérémonie fut l'occasion de décerner le premier Doctorat honoris causa de l'histoire de la Faculté à Mme Sheila Kussner, philanthrope renommée dans le domaine de la santé. Monsieur Luc Vinet, ancien recteur de l'Université de Montréal, a souligné les grandes contributions de Madame Kussner et son engagement exceptionnel au bien-être

des patients atteints de cancer. Madame Kussner a fondé, en 1981, l'organisme « Hope & Cope », un programme de soutien psychosocial des plus innovateurs pour les patients atteints de cancer. Depuis sa fondation, cet organisme est devenu un modèle pour les centres de cancer tant au niveau national qu'international. Madame Kussner est aussi à l'origine de la fondation de la chaire « Christine and Herschel Victor – Hope & Cope Chair in Psychological Oncology at McGill University », première chaire de recherche en son genre au Québec et troisième au Canada, et de la mise en œuvre et de l'implantation de l'unité de soins palliatifs de l'Hôpital général juif de Montréal. Elle est officière de l'Ordre du Canada et de l'Ordre du Québec, en plus d'être gouverneure émérite de l'Université McGill. Madame Kussner a récolté jusqu'à maintenant 25 000 \$ dans le fonds Sheila Kussner dédié à notre faculté.

Lors de la cérémonie, les diplômées et les invités ont entendu les allocutions du recteur, Monsieur Guy Breton, de la doyenne, Madame **Francine Girard** et de Madame Danielle Fleury en tant que représentante du Regroupement des diplômées. Monsieur Louis-Charles Monast, diplômé du programme de baccalauréat a parlé au nom de ses collègues du 1^{er} cycle et Monsieur Patrick Martin, représentant des cycles supérieurs, a félicité toutes les diplômées.

Plusieurs prix ont été décernés lors de la cérémonie, dont le :

- Prix d'excellence académique à Émilie Allard avec une moyenne cumulative de 4,0/4,3.
- Prix d'excellence en milieu clinique à Karelle Diotte. Elle a obtenu des résultats égaux ou supérieurs à A- et a terminé ses études avec une moyenne cumulative de 3,7 /4,3.
- Prix d'implication – vie étudiante à Tania Bond. Cette étudiante s'est beaucoup impliquée tout au long de son baccalauréat cela tant au niveau des associations étudiantes que de divers comités au sein de la faculté. L'étudiante a su aussi faire preuve de leadership et de beaucoup de générosité.
- Prix de reconnaissance des directrices des soins infirmiers des établissements de santé affiliés à l'Université de Montréal remis à Tania Bond.

La prestation solennelle du serment professionnel de l'infirmière par Madame Lise Racette, vice-présidente de l'Ordre des infirmières et infirmiers du Québec, a clôturé la collation des grades.

Cette grâce à l'excellent travail des bénévoles et de la direction de la Faculté que la cérémonie s'est déroulée à merveille.



LA FACULTÉ OUVRE SES PORTES.....

Cet automne, la Faculté a accueilli deux étudiantes belges de l'Institut supérieur d'enseignement infirmier (ISEI) de l'Université Catholique de Louvain dans le cadre d'un programme d'échange où les étudiantes sont inscrites au programme de leur université d'attache et bénéficient de crédits pour les cours réussis durant leur séjour d'étude. Madame Sarah Ruiz Lopez suivra le cours SOI 3606 « Communauté et santé » et le stage SOI 3706 « Pratique des soins : santé communautaire » sous l'égide de Madame **Sylvie Gendron**, professeure agrégée.



Sarah Ruiz Lopez (à droite sur la photo), Claudiane Van Kerckhoven (à gauche sur la photo),

Madame Claudiane Van Kerckhoven suivra le cours SOI 2609 « Situations critiques de santé » et le stage SOI 2723 « Pratique de soins : situations critiques » sous l'égide de **Louise-Andrée Brien**, professeure invitée.

Chacune de ces deux étudiantes est jumelée avec une étudiante québécoise afin d'assurer son intégration dans le programme.

Les deux étudiantes pourront effectuer des interventions infirmières dans le cadre de leur stage grâce à un numéro d'immatriculation fourni par l'Ordre des infirmières et infirmiers du Québec.

Par ailleurs, Madame Marie Alderson a accueilli cet automne le docteur en sociologie, Thibault Moulaert, diplômé de l'Université Catholique de Louvain, à titre de stagiaire postdoctoral. Le projet de recherche de Monsieur Moulaert intitulé « *Trajectoires professionnelles et personnelles du personnel infirmier de plus de 45 ans : étude comparative Belgique/Québec* » a reçu le soutien scientifique du Fonds de la recherche scientifique (FRS) de Belgique. Le stage postdoctoral se déroulera au sein du Centre de Recherche de l'Institut Universitaire de Gériatrie de Montréal et du Centre FERASI, centres auxquels est rattachée **Marie Alderson**.

FÊTE DE LA RENTÉE

Le 9 septembre dernier a eu lieu le traditionnel petit déjeuner de la rentrée. Plus d'une quarantaine de personnes membres de la Faculté étaient présentes pour célébrer le début de l'année académique. Lors de l'événement, madame **Francine Girard** a souligné l'excellent travail de l'ensemble du personnel de la Faculté dans l'offre de programmes de qualité en sciences infirmières.



ACTIVITÉ DE RÉSEAUTAGE



Le 15 septembre dernier, plus de 16 établissements de la santé affiliés à l'Université de Montréal ont participé à l'activité annuelle de réseautage des étudiantes de la Faculté avec les représentantes des milieux cliniques. Plus de 400 étudiantes ont bénéficié de ces échanges très appréciés de part et d'autre.

DES FÉLICITATIONS BIEN MÉRITÉES!



Francine Ducharme, professeure titulaire, a reçu, lors d'une cérémonie organisée par le Y des femmes, le prix *Femmes de mérite* 2010 dans la catégorie Science et santé. Reconnue pour ses compétences de chercheur et pour l'étendue de ses travaux étroitement liés à l'amélioration de la condition de vie des aidantes, pour la création d'un réseau de partenariat avec les milieux cliniques et communautaires, pour la qualité de la formation donnée aux étudiants, pour ses nombreuses publications et activités de vulgarisation des connaissances et pour son engagement politique, madame **Ducharme** a reçu ce prix du Y des femmes en témoignage de son parcours exceptionnel.

Madame **Francine Ducharme** se dit très touchée par cette marque de reconnaissance du Y des femmes dont la mission vise la prévention de la violence, l'épanouissement personnel, le développement de l'estime de soi et de l'autonomie des femmes et des jeunes filles à travers différents programmes adaptés à leurs besoins. Elle ajoute que la trajectoire des aidantes se vit bien souvent sur plusieurs années et leur contribution à la société n'est pas toujours reconnue à sa juste valeur. « *Ce sont toutes ces femmes qui méritent, par leurs actions quotidiennes et leur démarche personnelle, cet hommage dont je suis la bénéficiaire aujourd'hui (...)* ».

Madame Ducharme a aussi été nommée au Comité de protection et de représentation des personnes inaptes ou protégées par le Curateur public, par madame Yolande James, ministre de la Famille. Le mandat de madame **Ducharme** est de trois ans et se terminera en septembre 2013.



Isabelle Hudon, présidente (Québec), Financière Sunlife et Francine Ducharme, lauréate du prix Y des Femmes 2010



Diane Saulnier, coordonnatrice de la Chaire Desjardins en soins infirmiers à la personne âgée et à la famille et de la Chaire de recherche sur les nouvelles pratiques de soins infirmiers, a reçu le **prix Céline Goulet** décerné par le Regroupement des diplômées de la Faculté des sciences infirmières.

Ce prix souligne le mérite exceptionnel d'un membre qui s'est illustré de façon remarquable par la passion démontrée pour sa profession, la détermination et la persévérance dans la réalisation de projets novateurs et est une source d'inspiration et de fierté pour ses collègues et pour les étudiantes de la Faculté.

Sylvie Le May, professeure agrégée, vient de se voir décerner le **Prix Pierre-H. Labelle** pour la meilleure présentation en recherche clinique attribué lors du Congrès annuel de la Société Scoliose du Québec qui a eu lieu à Burlington dans l'état du Vermont du 28 au 30 octobre 2010.



Madame Lucie Richard, professeure titulaire à la FSI, a été nommée directrice adjointe de l'Institut de recherche en santé publique (IRSPUM) le 16 novembre dernier.



Des NOUVELLES de nos Centres, Groupes et Chaires de recherche



C'est avec beaucoup d'enthousiasme que le Centre FERASI a accueilli plus de 120 participants à son Colloque 2010, tenu le 19 novembre dernier à l'Hôtel Gouverneur Place Dupuis à Montréal.

Sous le thème « **Réinventer l'accessibilité aux soins : des modèles à explorer pour le Québec** », des conférenciers de renom ont partagé leurs expériences et différentes modalités innovantes où les infirmières jouent un rôle prépondérant pour assurer une meilleure accessibilité aux services de 1^{re} ligne.

Le Centre FERASI est heureux d'avoir accueilli des conférenciers du Royaume-Uni, du Canada et du Québec, dont le Pr Richard Hatchett de la London South Bank University (Royaume-Uni), madame Roberta Heale, cofondatrice de la Sudbury District Nurse Practitioner Clinic, madame Patricia Foster, directrice du Comox Valley Nursing Center et plusieurs conférenciers d'ici.

La participation d'un grand nombre d'étudiants, de gestionnaires et d'acteurs intéressés par l'administration des servi-

ces infirmiers a favorisé les échanges et les discussions sur les enjeux que posent ces nouveaux modèles. Vous trouverez les présentations des conférenciers en cliquant sur le lien suivant : <http://www.ferasi.umontreal.ca/fra/colloque2010/programme.shtml>

Le comité organisateur du Colloque FERASI 2010 est fier de cette réalisation et il remercie chaleureusement ses généreux commanditaires.

BOURSIÈRES 2010-2011

Le Centre FERASI a octroyé, pour l'année 2010-2011, ses bourses de maîtrise et d'études doctorales. Les boursières à la maîtrise sont mesdames :

- **Maria Soutana Diamandis**, FSI, UdeM
- **Chantal Rajotte**, FSI, UdeM
- **Mélissa Brossoit-Richard**, Université de Sherbrooke
- **Isabelle Thibault**, Université de Sherbrooke.

La boursière aux études doctorales est madame **Sophie Pomerleau**, qui a débuté ses études à l'Université McGill en septembre.

Le Centre FERASI remercie les membres des comités des bourses pour leur excellent travail.

RAYONNEMENT DU CENTRE FERASI

Le 3 juin, lors du 1^{er} colloque en soins infirmiers organisé par l'AQESSS, en collaboration avec le Centre FERASI et le projet Pro-Actif, Madame **Danielle D'Amour** et Monsieur **Carl-Ardy Dubois** ont présenté les résultats de leur recherche portant sur les modèles d'organisation et d'utilisation des ressources infirmières et leurs impacts sur les résultats de soins (MURI).

De plus, madame **Danielle D'Amour** et messieurs **Damien Contandriopoulos** et **Carl-Ardy Dubois** ont organisé, dans le cadre du Congrès annuel de l'Academy of management « Dare to Care » tenu à Montréal en août dernier, un symposium intitulé *What can nurses teach us about management*.

En plus des organisateurs, ce symposium a pu compter aussi sur les contributions de mesdames Greta Cummings, Mary L. Ferguson-Paré et Ginette L. Rodger comme conférencières.

France McKenzie



www.cifi.umontreal.ca



À l'été 2010, le CIFI a été mandaté par le Secrétariat international des infirmières et infirmiers de l'Espace francophone (SIDIEF) pour produire un rapport qui donnerait suite à l'étude descriptive réalisée en 2008 intitulée : « Profil de formation en soins infirmiers dans différents pays francophones ».

À l'aide de 20 fiches synthèses mises à jour par des répondants de différents pays membres du SIDIEF, il a été possible de dresser un portrait actuel de la formation initiale des infirmières et de la formation aux 2^e et 3^e cycles dans le monde francophone. Aussi, une recension ciblée des écrits a permis de mettre en contexte ces différentes formations et de formuler des recommandations. Le SIDIEF diffusera le rapport en version électronique sur son site web, il sera disponible en ligne à l'adresse : http://www.sidiief.org/Accueil/7_0_Publications/7_1_PublicationsSIDIEF/7_1_6_Profil_Formation.aspx?sc_lang=fr-CA

Suite à la page 5

Partenariat CIFI et l'Institut universitaire de gériatrie de Montréal : formation de formateurs

L'Institut universitaire de gériatrie de Montréal, en collaboration avec le CIFI, a offert une formation de formateurs de trois jours (15, 22 et 29 octobre) sur les soins de fin de vie en soins de longue durée. Durant les trois jours de formation, 16 professionnels de la santé (infirmières, médecins et travailleurs sociaux) en provenance de différentes régions du Québec (Montréal, Québec, Sorel, Laurentides) se sont familiarisés avec la trousse de formation développée par l'équipe dirigée par **Alain Legault** et composée de **Louise-Andrée Brien** (FSI), **Louise Francoeur** (IUGM et FSI) et Suzanne



Lebel (IUGM). Cette trousse contient le matériel éducatif développé et évalué depuis 2008 à l'IUGM auprès de deux équipes multi professionnelles de cet établissement de santé spécialisé en gériatrie. Tant la formation interprofessionnelle sur les soins de fin de vie que la formation de formateurs ont été élaborées selon l'approche par compétences. Grâce au soutien financier du Réseau de soins palliatifs du Québec, un suivi sera offert aux participants à la formation de formateurs afin de documenter le processus d'implantation de la formation dans les différents CSSS participant à ce projet.

Accueil d'un stagiaire de France

Le CIFI a accueilli Monsieur Franck Bellier en formation à l'École des Hautes Études en Santé Publique (EHESP) française et directeur des soins stagiaires. Durant sa visite de 10 jours, Monsieur Bellier a pu explorer les activités de recherche et de formation du CIFI et approfondir ses connaissances tant sur le cursus universitaire de formation infirmière que sur les soins de santé au Québec. Il a ainsi eu l'occasion de visiter des centres hospitaliers affiliés à l'Université de Montréal.

Programme de recherche les travaux avancent

Les travaux du programme de recherche « APPROCHE INTÉGRÉE DE LA FORMATION INITIALE ET CONTINUE DES INFIRMIÈRES POUR AMÉLIORER LA QUALITÉ DU RAISONNEMENT ET DU LEADERSHIP CLINIQUE INFIRMIER » se poursuivent. Ce programme est soutenu financièrement par le programme REISS du FCRSS et codirigé par **Johanne Goudreau** vice-doyenne à la Faculté des sciences infirmières de l'Université de Montréal, **Danielle Fleury** directrice des soins infirmiers du CHUM et **Renée Descôteaux**, directrice des soins infirmiers au CHU Ste-Justine. Les réunions du comité aviseur et du comité de chercheurs ont lieu régulièrement. Les résultats de l'étude 1 « Élaboration du modèle cognitif d'apprentissage (MCA) du Raisonnement clinique infirmier (RCI) » et l'étude 2 « Élaboration du modèle cognitif d'apprentissage (MCA) de la compétence Leadership Clinique Infirmier (LCI) » seront bientôt disponibles. L'étude 3 « Stratégies d'apprentissage utilisées par les infirmières nouvellement diplômées (IND) dans la poursuite du développement des compétences RCI et LCI » est en cours. L'étude 4 « Élaboration et évaluation d'activités de formation visant le développement continu des compétences RCI et LCI » est prévue pour 2011-2012. La présentation du projet a eu lieu à l'OIIQ dans le cadre de l'assemblée annuelle, le 8 novembre 2010. Les chercheurs croient que les résultats devraient avoir un impact sur le programme de baccalauréat et sur la formation continue dans les établissements partenaires dans les prochaines années.

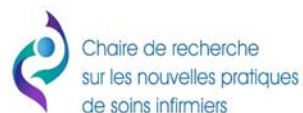
Date à retenir

Formation de tuteurs en approche par compétences, le 9 décembre 2010

L'Équipe du CIFI



Chaire Desjardins en soins infirmiers à la personne âgée et à la famille



Chaire de recherche sur les nouvelles pratiques de soins infirmiers

www.crsi.umontreal.ca

Près d'une trentaine de projets de recherche ont cours présentement au sein des deux chaires de recherche de la Faculté. Fait marquant des dernières années, certains de ces projets ont été soumis à divers organismes subventionnaires en collaboration avec des chercheurs d'autres pays. C'est ainsi que l'expertise des deux titulaires de chaires, mesdames **Francine Ducharme** et **José Côté**, sera mise à profit dans les projets subventionnés suivants :

Chaire Desjardins en soins infirmiers à la personne âgée et à la famille

Le projet s'intitule « Aidants de personnes jeunes atteintes d'une maladie d'Alzheimer ou d'une maladie apparentée : Analyse des besoins et prise en charge psychosociale ». Ce projet 2010-2013 est financé par l'Agence nationale de recherche scientifique (France), le Fonds de la recherche en santé du Québec et les Instituts de recherche en santé du Canada. Les chercheurs sont, madame **Francine Ducharme**, du Centre de recherche de l'Institut universitaire de gériatrie de Montréal, Pascal Antoine et Florence Pasquier de l'Université de Lille de France.

Suite à la page 6

Le projet international Canada/Suède, Royaume-Uni qui a donné lieu à la conception de l'Outil ESPA (Entente sur le soutien aux proches aidants) est maintenant terminé. Cet outil d'évaluation des besoins de soutien des proches aidants et son guide de formation sont maintenant disponibles en versions française et anglaise. Ils peuvent être commandés en téléchargeant le bon de commande du site Web de la Chaire à l'adresse suivante : www.chairedesjardins.umontreal.ca (section « Nouveautés » ou « Bibliothèque »).

Ce projet bénéficie actuellement d'une subvention du Ministère de l'Éducation du Loisir et du Sport (MELS) pour implanter l'Outil ESPA dans un CSSS du Québec. Plusieurs Agences de services de santé et de services sociaux ont manifesté un intérêt envers cet outil dont le concept est basé une approche de partenariat « aidant/intervenant », approche qui donnera lieu à des changements dans la façon d'allouer des services.

Chaire de recherche sur les nouvelles pratiques de soins infirmiers

Une collaboration internationale France/Brésil/Québec a donné lieu à l'obtention de trois subventions de recherche, l'une octroyée 2010-2012 par le Programme national HIV/Aids/Dst, du Ministère de la Santé du Brésil pour une étude longitudinale multicentrique qui sera effectuée auprès d'adolescents brésiliens (São Paulo) vivant avec le VIH et l'adhésion à leur traitement antirétroviral. Les chercheurs sont mesdames Éliana Galano, psychologue du Centre de référence et de traitement en maladies transmises sexuellement et en VIH-sida de São Paulo, mesdames Dasy Maria Machado, MD pédiatre, de l'Université fédérale de São Paulo, Hélène Sylvain de l'Université du Québec à Rimouski, de monsieur Philippe Delmas (France) et **José Côté** du Centre de recherche du CHUM (CRCHUM).

L'autre projet a reçu une subvention de fonctionnement 2010 — 2012 de l'Agence Nationale de recherche sur le SIDA pour une étude portant sur les facteurs psychosociaux en lien avec l'adhésion thérapeutique et l'expérience de vie d'adolescents vivant avec le VIH à São Paulo au Brésil. Les chercheurs sont Philippe Delmas (ancien diplômé de la FSI, UdeM) de France, Éliana Galano du Brésil, Hélène Sylvain de l'Université du Québec à Rimouski et **José Côté** du CRCHUM.



Finalement, pour faciliter les échanges, planifier ces projets et établir un plan d'action, mesdames **José Côté** du CRCHUM et Hélène Sylvain de l'Université du Québec à Rimouski ont obtenu une subvention 2010-2011 des Instituts de recherche en santé du Canada dans le cadre du programme de subvention pour réunions, planification et dissémination pour la tenue de réunions scientifiques entre ces trois groupes de chercheurs (Canada/France/Brésil).

C'est dans le cadre de cette rencontre internationale tenue au CRCHUM qu'un symposium a été organisé au Musée des hospitalières de l'Hôtel-Dieu de Montréal, le 9 septembre dernier, sous le thème « Jeunes et VIH : consolider les alliances ». Plusieurs participants ont eu l'opportunité, lors de cette journée, d'échanger sur les enjeux de ce problème de santé chez les jeunes et sur les différents aspects touchants les moyens d'aide tant au niveau de la prévention du VIH que de la difficile annonce du diagnostic.

La rentrée universitaire : bien différente pour les stagiaires postdoctorales des chaires de recherche

Il n'y a pas d'initiation à la vie étudiante comme aux études de premier cycle et il n'y a pas de cours comme aux 2^e et 3^e cycles, ce qui rend l'intégration des stagiaires postdoctorales au milieu universitaire bien différente de celle vécue par les autres étudiants. Conséquemment, leur arrivée passe bien souvent inaperçue. Ces stagiaires sont plutôt intégrées aux différentes équipes de recherche et participent activement aux activités qui se déroulent dans les centres de recherche ou dans les milieux cliniques. La rentrée universitaire nous permet de vous présenter ces trois nouvelles stagiaires postdoctorales qui se sont jointes aux deux chaires de recherche de la Faculté au cours de l'année. Il s'agit de :

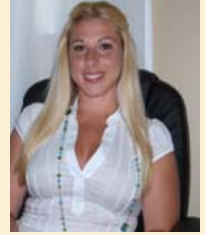


Mélanie Couture, Ph. D. en sciences cliniques de l'Université de Sherbrooke, se propose de développer, de valider et de mettre à l'essai un outil de partenariat aidants-gestionnaires de cas favorisant la réflexion des aidants concernant l'hébergement de leur proche atteint de déficits cognitifs. Cette boursière de la Chaire Desjardins en soins infirmiers à la personne âgée et à la famille entreprend son stage au Centre de recherche de l'Institut universitaire en gériatrie de Montréal (CRIUGM) sous la supervision de madame **Francine Ducharme**.



Boursière de l'Université de Liège (Belgique), Sophie Germain, Ph. D., est psychologue de formation. Elle est venue parfaire sa formation en recherche sous la supervision de madame **Francine Ducharme**, Ph. D. et de Sylvie Belleville, Ph. D, directrice du CRIUGM. Cette chercheuse s'intéresse à la régulation émotionnelle et au sentiment de fardeau chez les aidants de personnes atteintes de démence de type Alzheimer.

Joyal Miranda, Ph. D. en sciences infirmières de l'Université de Toronto et boursière du GRIISQ (2010-2012), effectue son stage postdoctoral au Centre de recherche du CHUM sous la supervision de madame **José Côté**. Elle bénéficie d'une subvention du GRIISQ pour la réalisation d'une étude pilote (2010-2011) visant à développer et à évaluer la faisabilité et l'acceptabilité d'une intervention de prévention du VIH assistée par ordinateur pour les personnes qui ont tendance à développer des pratiques sexuelles à risque et qui ont un plus grand nombre de partenaires sexuels. Elle est aussi cochercheuse sur une étude dirigée par **madame Côté**, laquelle étude est subventionnée (2010-2011) par le Fonds de recherche en santé du Québec — Réseau Sidami. Ce projet s'intitule « Individual tailored Web-based condom use intervention ».



Nous souhaitons un bon succès à ces chercheuses passionnées par les projets qu'elles ont entrepris.

Diane Saulnier



Groupe de recherche interuniversitaire en interventions en sciences infirmières du Québec
Québec International University Nursing Intervention Research Group

www.griisq.ca

Destination 2011



Le GRIISQ continue son cheminement vers le 1^{er} Symposium international qui se tiendra à l'Hôtel Sofitel, au centre-ville de Montréal. Du 6 au 8 avril 2011, la recherche en interventions en sciences infirmières sera au centre des réflexions des chercheuses, des étudiantes, des cliniciennes et des experts de la santé. Le symposium a pour objectifs de promouvoir le partage des expériences, diffuser l'information la plus pointue sur ce domaine scientifique en plein essor, dégager les pistes d'avenir et favoriser un réseautage. Le but visé par l'organisation de cet événement est de propulser les recherches du GRIISQ et de ses collaborateurs sur la scène internationale.

Pendant deux jours et demi se succéderont des conférences d'invitées réputées, des sessions interactives ainsi que des présentations portant sur les faits saillants et les projets récents reliés à la thématique du symposium. Pour plus de

détails, consultez le site internet du Symposium au : www.symposium2011.org.

Pour toute information ou pour contribuer à la réalisation de l'événement, joignez-nous à info@griisq.ca et... passez le mot!

Assemblée du 22 septembre 2010

Plus de 30 chercheuses et membres du GRIISQ et du conseil d'administration se sont réunies à l'hôtel Delta Montréal pour un après-midi de rencontres et d'échanges sur les projets de recherche courants. Provenant de la FSI de l'UdeM, de McGill, de Laval et de Sherbrooke, chacun a pu présenter brièvement ses travaux de recherche et ses intérêts cliniques.



Mme Ginette Lemire-Rodger, présidente du conseil d'administration, a prononcé une allocution sur les

défis du développement de la science infirmière portant sur les interventions en sciences infirmières menant à des résultats cliniques. La prochaine année permettra aussi de consolider les part-

nariats avec les universités participantes au **Groupe de recherche interuniversitaire en interventions en sciences infirmières du Québec**. De plus, quelques surprises étaient au programme...



Récemment retraitée à titre de codirectrice du groupe, nous tenions à souligner la contribution de madame Céleste Johnston au développement du GRIISQ. Mme **Nicole Ricard**,

professeure émérite de la Faculté des sciences infirmières de l'Université de Montréal et codirectrice du GRIISQ jusqu'à 2006, a présenté un mot de reconnaissance. Madame Johnston était codirectrice du GRIISQ depuis ses débuts en 2003 et a pris sa retraite en tant que professeure de l'École des sciences infirmières de l'Université McGill depuis le 1^{er} janvier 2010. Madame Johnston demeurera impliquée dans le Groupe comme chercheuse régulière et comme membre du Comité organisateur du Symposium. Nous la remercions et lui souhaitons du succès dans sa nouvelle vie!

Jackie Cyr



Le Groupe inter-réseaux de recherche sur l'adaptation de la famille et de son environnement (GIRAFE-CRIR) vous invite au Colloque international, « Résilience : pour voir autrement l'intervention en réadaptation » les 27 et 28 avril 2011 à Montréal.

Vous êtes invités à présenter vos communications sur le site suivant : http://www.luciebruneau.qc.ca/fr/main_nav/calendrier/colloque-resilience/appele-de-communications/

Louise Bérubé

RAYONNEMENT DU CORPS PROFESSORAL

Livres et chapitres

Alderson, M. (2010). *Analyse psychodynamique du travail infirmier, une enquête en psychodynamique du travail en centre d'hébergement et de soins de longue durée : entre plaisir et souffrance*. Sarrebruck, Éditions universitaires européennes.

Constandriopoulos, D. (2010). *La participation publique*. Sarrebruck : Éditions universitaires européennes.

Ducharme, F., Lévesque, L., & coll. (2010). *L'ESPA — Outil d'identification des besoins de soutien des proches aidants d'un parent âgé à domicile. Description et guide d'application*. 22 pages. Traduit en anglais sous le titre : *The Family Caregivers Support Agreement Tool- Description and Application Guide*.

Lefebvre, H. (2010). *Pour une intervention centrée sur les besoins perçus de la personne et de ses proches*. Actes des journées de la prévention 2009. Institut national de prévention et d'éducation pour la santé (INPES) Modèles et pratiques en éducation du patient : apports internationaux. Paris, France 18-35.

Vissandjée, B., Battaglini, A. (2010). *Santé des femmes : à la croisée des questions de genre, d'ethnicité et de migration. Les services sociaux et de santé en contexte pluriethnique sous la direction d'A. Battaglini*. Éditions Saint-Martin, Montréal..

Perreault, V. (2010). *Promouvoir et maintenir une oxygénation adéquate*. Potter & Perry, Soins infirmiers, Direction et révision linguistique de l'édition française C. Dallaire, C & S, LeMay, Montréal, Chenelière Éducation. 854-887

Articles

Contandriopoulos, D., & A. Brousselle (2010). Reliable in their failure: an analysis of healthcare reform policies in public systems. *Health Policy*. 95 (2-3) : 144-152 (http://www.elsevier.com/wps/find/journaldescription.cws_home/505962/description#description)

Dubois, S., Harvie, S., Meyer, F. (2010). Creation of an on-line course at the Faculty of Nursing Science at University of Montreal : an example of change in practice. *EDULEARN10 Annual International Conference on Education and New Learning Technologies. Barcelone.Espagne, 5-7 juillet 2010 EDULEARN10 Proceedings CD International Association of Technology, Education and Development (IATED) ISBN : 978-84-613-9386-2. 5932-5935*

Ducharme, F., Lévesque, L., Caron, C., Hanson, E., Magnusson, L., Nolan, J., & Nolan, M. (2010). Mise à l'essai d'un outil d'évaluation des besoins de soutien des proches aidants d'un parent âgé à domicile, Un outil ayant un potentiel d'application en Europe francophone. *Recherche en soins infirmiers*, 101, 67-80.

Gauvin-Lepage, J., **Lefebvre, H.** (2010). Social Inclusion of persons with head traumas: The points of view of brain-damaged adolescents, their parents and professionals. *Brain Injury*. August 2010; 24 (9) : 1087–1097.

Harvie, S., Dubois, S., Girard, F. (2010). Development of on-line training in nursing : The Experience of the Faculty at Nursing Science of University of Montreal. *EDULEARN10 Annual International Conference on Education and New Learning Technologies. Barcelone.Espagne, 5-7 juillet 2010.EDULEARN10, Proceedings CD, International Association of Technology, Education and Development (IATED). ISBN : 978-84-613-9386-2. 5927-5931.*

Huynh, T., & **Alderson, M.** (2010). Mieux comprendre l'écologie humaine dans le contexte de la pratique des soins infirmiers. *Recherche en soins infirmiers*, 101, 4-16.

Lefebvre, H., Michallet, B. (2009-2010). Résilience et deuil. *Revue Frontières* volume 22, (1-2).

Lefebvre, H., Levert, M.J., Gauvin-Lepage, J. (2010). Intervention personnalisée d'intégration communautaire et Résilience. *Revue Frontières*. 22 (1-2). 78-84

Leibing, A. (2010). Looking over the neighbor's fence: Occupational therapy as an inspiration for (medical) anthropology, *Ethos* 38(2), 1-8.

Leibing, A. (2010). Inverting compliance, increasing concerns: Aging, mental health, and caring for a trustful patient. *Anthropology & Medicine*, 17 (2), 145-158.

Lévesque, L., **Ducharme, F.**, Hanson, E., Magnusson, L., Nolan, J., Nolan, M. (2010). A qualitative study of a partnership approach to service needs with family caregivers on an aging relative living at home: How and why? *International Journal of Nursing Studies*, 47, 876-887.

Lévesque, L., **Ducharme, F.**, Caron, C. (2010). L'ESPA... pour mieux soutenir les aidants. *Perspective infirmière*, 7 (4), 42-46.

Richard, L., Gendron, S., Beaudet, N., Boisvert, N., Garceau-Brodeur, MH., Sauvé, MS. (2010). Health promotion and disease prevention in nursing practice: findings from a qualitative study of nurses working in local public health organizations in Montréal, Québec. *Public Health Nursing*, 27 (5), 450-458.

St-Pierre, L., **Alderson, M.,** & Saint-Jean, M. (2010). Le travail infirmier en unités de soins intensifs adultes : défis et enjeux. *Infirmière clinicienne*, 17 (1), 9-23.

Actes de colloques

Alderson, M., Therriault, P.-Y., Ruelland, I., Saint-Jean, M., & Lavoie, M. (2010). Être infirmier dans un pénitencier à sécurité maximale : un métier entre passion et souffrance. In L. Sznelwar, S. Lancman et S. Uchida (Edit.), *Évaluation du travail et santé mentale*, Actes du VIe Colloque international de psychodynamique et Psychopathologie du travail/1er Congrès de l'Association Internationale de Psychodynamique et Psychopathologie du Travail, São Paulo, Brésil.

Richard, L., Gauvin, L., Kestens, Shatenstein, B., Payette, H., Daniel, M., Mercille, G. (2010). Association entre ressources du quartier et participation sociale chez les aînés : effets médiateurs partiels de la marche et de l'utilisation du transport en commun. *9e Congrès international francophone de gériatrie et gérontologie*. Nice, France.

Breton, E., **Richard, L.,** Gagnon, F., Jacques, M., Bergeron, P. (2010). The role of evidence in influencing the policy change process: the case of tobacco control legislation. Invited paper for the symposium on the Use of health promotion evidence. *The 20th IUHPE World Conference on Health Promotion*, Genève, Suisse

Communications

Bilodeau, K., **Dubois, S., & Pepin, J.** (2010). La formation interprofessionnelle pour une pratique en collaboration centrée sur le patient : Où sont le patient et sa famille? Communication orale au *78e congrès de l'association francophone pour le savoir (ACFAS)*. « Découvrir aujourd'hui ce que sera demain », Montréal, Canada 17-21 mai

Blais, R., **Dubois, C.-A., D'Amour, D.,** Rivard, M. (2010). Which nursing care model provides the best patient safety? *Canadian Health Care Safety Symposium*, Halifax, octobre.

Braut, I. (2010). Cancer Care Reform in Ontario: Using Clinical Governance Levers to Support Change. *Academy of Management Annual Meeting*, Montréal, août .

Brousselle, A., & **Contandriopoulos, D.** (2010). Evaluation theories and evaluation use. *31st Annual Conference of the Canadian Evaluation Society*. Victoria, mai.

Contandriopoulos, D. (2010). Evaluation Results Utilization: Some lessons from a large systematic review of four academic traditions on the subject. *31st Annual Conference of the Canadian Evaluation Society*, Victoria, mai.

Contandriopoulos, D. (2010). The politics of tackling service delivery problems in Quebec, *Canadian Association for Health Services and Policy Research (CAHSPR) Annual Conference*. Toronto, Mai.

D'Amour, D., Dubois, C.-A. (2010) Quels modèles d'organisation des services se traduisent par de meilleurs résultats pour les patients et le personnel? *AQESSS*, Montréal, juin.

D'Amour, D., Dubois, C.-A. (2010). Modèles d'organisation des services infirmiers au Québec : typologie et effets. Présenté à quatre occasions auprès de différents centres qui ont participé au projet dont les noms sont tus pour des raisons de confidentialité.

D'Amour, D., Dubois, C.-A. (2010). Modèles d'organisation des services infirmiers au Québec : typologie et effets. *Ordre des infirmières et infirmiers du Québec*, Montréal, juillet.

D'Amour, D., Dubois, C.-A. (2010). Les modèles d'organisation des soins infirmiers prévalent au Québec et leurs effets chez les patients. *Centre hospitalier universitaire Vaudois, Lausanne, Suisse*, septembre.

D'Amour, D., Dubois, C.-A., Blais, R. Rivard, M., Tchouaket, E. (2010). Redesigning nursing care organisation to optimise nursing resources. *First Global Symposium on Health Systems Research, Montreux, Suisse*, octobre.

Dubois, C.-A., D'Amour, D. (2010). Modèles d'organisation des services infirmiers au Québec : configuration actuelle et options pour le changement. *AQESSS, Montréal*, juin.

Dubois, C.-A., D'Amour, D. (2010). Redesigning Nursing Practice. Diverse Paths to Address Nursing Care Performance, *European Health Management Association (EHMA), Lahti, Finlande*, juillet.

Dubois C.-A., D'Amour D., Blais, R., Rivard, M., Tchouaket, E. (2010). Nursing care delivery models in acute care units in Quebec How do they hold their promises? *Academy of Management Annual meeting, Montréal*, août

Dubois, C.-A., D'Amour, D. (2010). Modèles d'organisation des services infirmiers au Québec. Quelles différences pour les patients? *Comité de la formation des infirmières de l'OIIQ, Montréal*, septembre.

Dubois, C.-A., D'Amour, D. (2010). Modèles d'organisation des services infirmiers au Québec. Résultats pour les patients et le personnel. Présentation dans 2 établissements hospitaliers du Québec, septembre.

Dubois, C.-A. (2010). Oser pour innover : Gestion d'un changement à grande échelle. Mini-Colloque pour les équipes des programmes en déficience du langage. *Centre montréalais de réadaptation et Laboratoire d'expérimentation en gestion et en gouvernance de la santé et des services sociaux (LEGG), Montréal*, septembre.

Dubois, C.-A. (2010). Oser pour innover : Impact sur la pratique et la clientèle. Mini-Colloque pour les équipes des programmes en déficience du langage. *Centre montréalais de réadaptation et Laboratoire d'expérimentation en gestion et en gouvernance de la santé et des services sociaux (LEGG), Montréal*, septembre.

Dubois, S. (2010). Development of on-learning in nursing : The Experience at the Faculty of Nursing Science of University of Montreal. *Communication orale à EDULEARN10, Annual International Conference on Education and New Learning Technologies. Barcelone, Espagne*. Juillet

Dubois, S. (2010). Creation of an on-line course at the Faculty of Nursing Science of University of Montreal : an example of change in practice. *Communication orale à EDULEARN10, Annual International Conference on Education and New Learning Technologies. Barcelone, Espagne*. Juillet

Dubois, S., Girard, F., & Fleury, D. (2010). L'Université de Montréal et le Centre hospitalier de l'Université de L'Montréal : un partenariat académique et organisationnel réel, soigné et engageant. Communication orale au 26e congrès de l'Association Internationale de Pédagogie universitaire (AIPU). Réforme et changements pédagogiques dans l'enseignement supérieur. Rabat, Maroc.

Ducharme, F., Lebel, P., Trudeau, D., Savard, S., Dubé, V. (2010). An online stress management training program for family carers of vulnerable elderly persons living at home: Results of a pilot study. *5th international Carers Conference. Leeds, UK*, juillet.

Ducharme F. (2010) Intervenir auprès des personnes atteintes de la maladie d'Alzheimer : Point de vue des proches aidants et ressources offertes. *Conférence donnée à la Société Alzheimer Rive-Sud dans le cadre de la Journée mondiale de la maladie d'Alzheimer*, septembre.

Ducharme F. (2010). Accompagner les proches aidants dès l'annonce du diagnostic de la maladie d'Alzheimer... une approche proactive. *Colloque international de psychogériatrie, Hôpital Sacré-Cœur de Montréal*. Montréal, octobre.

Ducharme, F., Couture, M., Lamontagne, J. (2010). La décision, pour les proches aidants, d'héberger un parent âgé atteint de déficits cognitifs : un processus et des trajectoires longitudinales. *9^e Congrès international francophone de gériatrie et de gérontologie*. Nice, France, octobre.

Gauvin-Lepage, J., et **Lefebvre, H.** (2010). Social inclusion of persons with moderate head injury: The points of view of adolescents with brain injury, their parents and professionals. *ACRM-ASNR Annual Educational Conference. American Congress of Rehabilitation Medicine, Montréal, Québec*. Affiche, octobre

Gauvin-Lepage, J., **Lefebvre, H.** (2010). Inclusion sociale des traumatisés crâniens modérés : points de vue d'adolescents cérébraux lésés, de leurs parents et des professionnels. *Journée scientifique CRIR CIRIS*. Montréal. Affiche, mai.

Lefebvre, H., Levert, I., Gélinas, & al. (2010). Personalized Accompaniment for Community Integration for people with a traumatic brain injury in post-rehabilitation. *ACRM-ASNR Annual Educational Conference. American Congress of Rehabilitation Medicine*. Montréal, Québec. Affiche, octobre.

Lefebvre H., Mazaux J.M., Sarraf T., Weiss J.J., Azouvi P., Gélinas, I., Levert, M.J. (2010). Do services that respond to perceived needs allow people to take up their lives where they left off? *ACRM-ASNR Annual Educational Conference. American Congress of Rehabilitation Medicine*. Montréal, Québec. Affiche octobre.

Lefebvre, H., Levert, M.J., Bottari, C., Gélinas, I., Croteau, C., LeDorze, G., McKerrall, M., Naji, R. (2010). Intervention Personnalisée d'Intégration Communautaire pour les personnes traumatisées crâniennes en post-réadaptation. *Centre de réadaptation Lucie-Bruneau*. Montréal. Juin. Affiche.

Lefebvre, H., Lebel, P., Vanier, M.C., Therriault, P.Y., Boucher, A., Ratelle, R., Bouchard, J.F., Clairfon, N., St-Denis, L., Ste-Marie, L.G., Nolin, F., Levert, M.J. (2010). Apprendre ensemble la collaboration interprofessionnelle centrée sur la personne pour mieux intervenir en équipe de soins. *Congrès Annuel Ordre des infirmières et Infirmiers du Québec*. Montréal, Novembre.

Lefebvre, H., Lebel, P., Vanier, M.C., Therriault, P.Y., Boucher, A., Ratelle, R., Bouchard, J.F., Clairfon, N., St-Denis, L., Ste-Marie, L.G., Nolin, F., Levert, M.J. (2010). Évaluation des activités d'apprentissage de la formation universitaire interdisciplinaire à la collaboration centrée sur la personne. *5e Forum international de pédagogie universitaire*. Québec, juin.

Lévesque, L., Ducharme, F. (2010). Validation and implementation of the COAT (Carers Outcome Agreement Tool in the Canadian Context) *5th international Carers Conference*, Leeds, UK, juillet.

Actes de congrès avec comité de lecture

Lefebvre, H., Mazaux, J.M., Azouvi, P., Gélinas, I., Levert, M.J., Richer, E., Sarraf, T., Weiss, J.J., Cohadon, A., Gauvin –Lepage, J., Goudrault, J., Lalonde, S., Penet, M.P., Pourret, I., Trudel, M. (2010). Do services that respond to perceived needs allow people to pick up their lives where they left off? *Proceeding, 17th European congress, European rehabilitation Quality, Efficacy and Effectiveness*. P.5 (publication DVD). Venise, Italie.

Conférences sur invitation

Contandriopoulos, D., D'Amour, D., Dubois, C-A. (2010). What can nurses teach us about management? All-Academy Panel Symposium, *Academy of Management meeting*, Montréal, Août.

Ramirez-Garcia, P., & Boyer, L. (2010). L'apprentissage de la pratique réflexive en sciences infirmières. Journée intitulée « Pratique réflexive », organisée par le *Centre de pédagogie appliquée aux sciences de la santé*, Longueuil, septembre.

Subventions récentes

Lefebvre, Hélène, Michallet Bernard, Gélinas, Isabelle, Chouinard, Jocelyn, **Levert, Marie-Josée.** (2010) *Résilience : pour voir la réadaptation autrement*. Organisme : IRSC. Subvention Activité de dissémination.

Colantino, Angela, Yoshida, Karen, Kontos, Pia, Lefebvre, Hélène, Dawson, Deirdre, Zarins, Harry, Harris, Jocelyne, Swaine, Bonnie, Cullen, Nora. 2010-2011. *Women and Traumatic Brain Injury: Advancing the Agenda for Health*. Organisme : IRSC Subvention Knowledge Transfer.

Lebel, Paule, Dumez, Vincent, Deschêrne, Bernard, **Lefebvre, Hélène,** Chiocchio, François, Dumais, Robin. 2010-2011. *Le programme « PARTENAIRES DE SOINS » (PS) : PS : Pour des pratiques collaboratives entre les personnes atteintes de maladies chroniques, leurs proches, les étudiants de l'Université de Montréal (UdeM) et les intervenants du Réseau universitaire intégré de santé de l'UdeM (RUISUM)*. Organisme : Santé Canada. Programme de contributions pour les politiques en matière de soins de santé (PCPMSS) Santé Canada.

Lefebvre, Hélène, Croteau, Claire, Chouinard, Jocelyn, LeDorze, Guylaine, Michallet, Bernard 2010-2011. *Analyse des impacts de l'intervention Fil d'Ariane*. Organisme : CRIR. Subvention Nouvelles initiatives.

Lefebvre, Hélène, Bérubé, Mélanie, Gélinas, Céline, Laizner, Andréa, Jiwan, Zenith, Fullerton, Louise. 2010-2011. *Évaluation d'un programme d'interventions visant à optimiser le transfert des patients de traumatologie et de leur famille d'une unité de soins critiques vers une unité de soins régulière*. Organisme : GRISIIQ Subvention de fonctionnement.

NOUVELLES DU BUREAU DE LA DOYENNE



En premier lieu, j'aimerais souhaiter la bienvenue aux nouveaux étudiants de la faculté et leur assurer le soutien de l'équipe de la FSI tout au long de leurs études.

L'année académique a débuté en force, le 25 août dernier, avec la présentation du recteur, Monsieur Guy Breton, devant les membres de la Commission parlementaire sur l'Éducation, à Québec. Accompagné de l'équipe de direction de l'UdeM, des doyens, dont moi-même, et des représentants des associations étudiantes et syndicales, le recteur a notamment souligné l'importance de dégeler les frais de scolarité et avancé l'idée que le financement des universités devrait être une responsabilité partagée par toute la société québécoise. Les commissaires ont démontré beaucoup d'intérêt et posé plusieurs questions sur ce sujet d'actualité.

En octobre, le cocktail de retrouvailles du Regroupement des diplômées a connu un franc succès. Je remercie les membres sortants du conseil d'administration pour leur implication et leur dévouement au cours de leur mandat soit Karine Gimmig, présidente; Céline Doray, vice-présidente; Oronzo de Benedictis, secrétaire; Caroline Gravel et Claire Harrison, administratrices et Julien Roy, administrateur. Six nouveaux membres ont spontanément accepté de se joindre au Conseil d'administration et je les félicite chaleureusement : Mmes José Côté, Danielle Fleury, Joëlle De Courval, Monique Rinfret-Bisson et Geneviève Rouleau ainsi que M. Haj Mohammed Abbad.

En novembre, notre collation des grades a pris cette année une tournure toute spéciale avec la remise d'un premier doctorat honorifique à Mme Sheila Kussner, une grande philanthrope montréalaise. Pour témoigner de son appréciation envers la Faculté et l'UdeM, Mme Kussner a créé un fonds où plus de 25 000 \$ sont déjà amassés pour, notamment, venir en aide aux étudiantes. Je ne saurais jamais assez la remercier, ainsi que les membres de son entourage, pour ce geste d'une grande générosité!

Sur le plan administratif, la Faculté a connu plusieurs départs des membres du personnel de soutien. La nouvelle directrice administrative, Sharon Harvie, et moi-même travaillons ardemment à recomposer une équipe solide et le tout va bon train. Je profite de l'occasion pour remercier toutes les personnes, cadres et professeurs, qui ont démontré patience et compréhension à l'égard des nouvelles recrues à qui nous souhaitons la bienvenue et le meilleur des succès. Je suis confiante que ces nouveaux collègues sauront offrir un service de grande qualité à notre clientèle étudiante ainsi qu'au corps professoral.

Au plaisir de vous retrouver en grand nombre au dîner de Noël de la Faculté, le 10 décembre prochain!

Francine Girard

ÉTUDES

Nouvelles du premier cycle

Le 1^{er} septembre dernier, la FSI a accueilli plus de 400 nouveaux étudiants dans ses programmes de 1^{er} cycle. Les programmes destinés aux infirmières en exercice ont connu une légère baisse tant dans le nombre de demandes d'admission que dans le nombre d'inscriptions. Toutefois, pour une autre année consécutive, on note une augmentation importante (12 %) dans le nombre d'inscriptions au programme de formation initiale de baccalauréat (1-630-11).

*Johanne Goudreau et
Catherine Sarrazin*

Nouveau logiciel de gestion des places de stage

Les membres de l'équipe du secteur clinique de la Faculté des sciences infir-



mières ont adopté, à l'automne 2010, le logiciel de gestion des places de stage HSPnet! Ce logiciel pancanadien a dû s'adapter à la réalité de notre réseau de santé et aux particularités d'encadrement des stages de notre Faculté. Le déploiement de ce logiciel permet une optimisation du processus de gestion des stages et une planification stratégique des stages dans la grande région métropolitaine. Présentement les demandes de places de stage des quelque 800 étudiantes de la Faculté sont transi-gées via ce logiciel. De plus, l'outil d'assignation intégré permet aux étudiantes

de choisir leur milieu de stage, parmi les destinations offertes par les établissements de santé. Les responsables de la gestion des stages de la Faculté ont participé activement au déploiement et au rehaussement de l'outil afin d'en maximiser l'utilisation. Leur engagement a permis d'implanter avec succès ce nouveau logiciel. Bravo!

Un vent de changement à la Faculté!

Depuis l'hiver 2010 l'équipe de 1^{er} cycle a entrepris de grands changements concernant l'encadrement des étudiantes lors des stages cliniques. Eh oui, le rôle de l'infirmière préceptrice a évolué vers une plus grande reconnaissance de son leadership professionnel. On lui reconnaît la capacité d'évaluer l'étu-

diane qu'elle a supervisée pendant un stage. Les étudiantes de la Faculté des sciences infirmières réclamaient depuis un bon moment ce changement. Voilà, c'est chose faite!

Les infirmières préceptrices dans les milieux de stages ont relevé ce défi avec brio! Elles ont réussi à se libérer pour assister à la formation d'une journée offerte à la Faculté ou encore aux capsules dispensées dans les milieux par les coordonnatrices de stages. Plus de **200 préceptrices** ont participé à ces formations. Nous sommes conscientes des difficultés engendrées par ces déplacements et de l'effort que chacune d'entre vous a dû consentir pour contribuer à une relève de qualité. Nos étudiantes reconnaissent les compétences de leur infirmière préceptrice et elles proclament haut et fort que vous êtes pour elles un modèle de rôle extraordinaire! Vous avez su faire la différence et

vous êtes à jamais dans le cœur de vos étudiantes.

On ne peut que vous dire mille mercis pour votre soutien et votre collaboration en ces temps difficiles de réorganisation et de pénurie. Par votre contribution, vous participez activement à la pérennité de notre profession.

Au nom de toute l'équipe des coordonnatrices de stages de la Faculté des sciences infirmières de l'Université de Montréal, Merci! Félicitations et Bravo!

Jocelyne Courchesne

Secteur préclinique : Formation de RCR

Le secteur préclinique de la Faculté des sciences infirmières a encore une fois innové en offrant aux étudiantes du baccalauréat, pour la première fois cet été, des cours de recertification « RCR pour les professionnelles de la santé » et pour la deuxième fois la formation initiale en RCR niveau C+. La formation

a été donnée par nos trois instructeurs en RCR, monsieur **Haj Mohammed Abbad** responsable de formation professionnelle, et mesdames **Sylvie Béchar**d responsable de formation professionnelle et **Céline Lauzier** tutrice de laboratoire. La formation initiale et la recertification RCR ont été adaptées pour satisfaire aux exigences des milieux de stages. Jusqu'à maintenant, plus de 227 étudiantes ont reçu cette formation. Suite à ce succès, la Faculté prévoit continuer d'offrir cette formation de façon ponctuelle au cours de l'année académique.

Nous tenons à souligner la contribution de madame **Johanne Goulet**, technicienne en administration, pour son apport au succès de cet événement. Sa participation démontre à quel point les membres de la Faculté ont à cœur le succès des étudiantes.

Haj Mohammed Abbad

Nouvelles des cycles supérieurs

Le nouveau programme de maîtrise a débuté en septembre 2010. Les cours, anciens et nouveaux, utilisent l'approche pédagogique par compétences associée à la pratique avancée. Dès la première session, l'étudiante doit suivre un séminaire de 1 crédit afin qu'elle puisse déterminer rapidement son projet de maîtrise. Le nouveau programme est constitué de façon à ce que chaque cours suivi par l'étudiante lui permette de contribuer à la réalisation de son projet.

Il n'y a plus d'admissions dans le DESS général; les étudiantes désirant s'inscrire à temps partiel s'inscrivent dorénavant dans le nouveau microprogramme « Développement des pratiques infirmières » qui peut quand même mener au DESS.

Un comité de gestion pédagogique du 2^e cycle a été mis sur pied. Tout au long de l'année, les membres se réuniront afin de procéder aux ajustements inévitables qu'entraînent des modifications de programme.

Il y a eu moins de demandes d'admission cette année dans le programme de maîtrise, option soins spécialisés de 1^{re} ligne. Nous croyons que l'incertitude au sujet de la disponibilité des postes est en partie responsable de cette situation. Nul doute que les annonces du ministre de la Santé cet été, confirmant la création de 385 nouveaux postes, nous amènera une **clientèle très nombreuse à l'automne 2011.**

*Chantal Cara
Suzanne Pinel*

Associations étudiantes

AÉCSFSIUM

Félicitations!

Félicitations aux récipiendaires des bourses du *Ministère de l'Éducation, du Loisir et du Sport (MELS)*

Maîtrise

Sophia Merisier
Jessica Rassy
Miriam Tessier

Doctorat

Karine Bilodeau
Caroline Longpré

Renouvellements de bourses d'études doctorales

Line Beaudet
Louise Bélanger
Laurence Bernard
Amélie Garneau Blanchet

Sylvain Brousseau
Johanne Déry
Véronique Dubé
Jérôme Lepage Gauvin
Christine Genest
Valérie Lebel
Lauralie Richard

Félicitations à nos récipiendaires et bonne continuité dans vos études.

Regroupement des diplômées de la Faculté



Le 20 octobre dernier, plus d'une trentaine de personnes ont participé au « Cocktail de retrouvailles » du *Regroupement des diplômées de la Faculté* dans le cadre des activités du Mois des diplômés 2010. Les participantes ont été accueillies par la présidente sortante du Regroupement, madame Karine Gimmig, la doyenne, madame **Francine Girard** et par les membres du décanat. Lors de la soirée, madame Gimmig a souligné l'importance de maintenir un sentiment d'appartenance des diplômées à la Faculté, ce qui est la raison d'être du Regroupement. Elle a fait un bilan des activités du Regroupement depuis 2008. Les activités incluant des minis-conférences telles que le mentorat et le raisonnement clinique de l'infirmière, et la participation annuelle à la collation des grades. Madame **Francine Girard**, doyenne de la Faculté, a mentionné que le Regroupement des diplômées sert comme forum de rencontres et d'échange et a pour but de promouvoir la valorisation et le développement de la profession infirmière tout en favorisant un sentiment d'appartenance de ses diplômées à la Faculté. Par la suite, elle a invité l'ensemble des diplômées à participer activement au Regroupement des diplômées, soit comme membre du conseil d'administration ou comme participant aux activités.



Madame **Francine Girard**, doyenne de la Faculté, a mentionné que le Regroupement des diplômées sert comme forum de rencontres et d'échange et a pour but de promouvoir la valorisation et le développement de la profession infirmière tout en favorisant un sentiment d'appartenance de ses diplômées à la Faculté. Par la suite, elle a invité l'ensemble des diplômées à participer activement au Regroupement des diplômées, soit comme membre du conseil d'administration ou comme participant aux activités.

Lors de la soirée, le **Prix Céline Goulet** a été remis à madame **Diane Saulnier** par Madame Danielle Fleury, récipiendaire du prix 2009, accompagnée de madame **José Côté**, professeure agrégée.

Après plus de 15 ans dans une fonction de cadre supérieur dans le réseau de la santé et dans le domaine corporatif professionnel, ses fonctions actuelles s'effectuent dans le domaine de la recherche à titre de coordonnatrice des deux chaires de recherche de la Faculté des sciences infirmières de l'Université de Montréal. Toutes nos félicitations à **Diane** pour un si beau parcours!

En bref...

Saviez-vous que...

Le magazine *Affaires universitaires* est considéré comme une ressource d'information des plus utiles par de nombreux professeurs au Canada. Ce magazine publié par l'Association des universités et collèges du Canada (AUCC) peut vous être envoyé gratuitement. Ce magazine s'adresse aux professeurs, étudiants aux cycles supérieurs, aux postdoctorants et aux assistants de recherche. Il suffit d'en faire la demande et d'avoir une adresse située sur le campus universitaire.

[Http://www.universityaffairs-digital.com](http://www.universityaffairs-digital.com)

De nouveaux visages à la faculté

Depuis quelques semaines la Faculté a accueilli de nouveaux membres. Il s'agit de :

- **Madame Danielle Gabay-Semtob**, agente de secrétariat pour les professeures
- **Monsieur Michel Nozil**, préposé à l'accueil
- **Madame Marie Hélène Perez-Castellano**, technicienne en coordination du travail de bureau (pour la vice-doyenne aux études supérieures et son adjointe)
- **Madame Agnès Chirinian**, technicienne en coordination du travail de bureau (pour la vice-doyenne du 1^{er} cycle et son adjointe)

JOYEUX
NOËL
À TOUS



À votre calendrier...

1^{er} Symposium international sur la recherche en interventions en sciences infirmières
Conférence du GRISIIQ

Date: 6 au 8 avril 2011

Lieu : Hôtel Sofitel, Montréal

<http://www.symposium2011.org>

Colloque international sur la résilience : Pour voir autrement l'intervention en réadaptation.

Le Groupe GIRAFE-CRIR vous y invite

Date : 27-28 avril 2011

Lieu : Montréal

http://www.luciebruneau.gc.ca/fr/main_nav/calendrier/colloque-resilience/appel-de-communications/

FACINFO est publié par la Direction de la Faculté des sciences infirmières de l'Université de Montréal.

Le FACINFO est publié trois fois par année, en mars, juin et novembre.

Rédactrice en chef

Sharon Harvie

Équipe de production

Anne Marie Sutton

Jean-François Laroche

Suzanne Tremblay

Disponible sur le web

www.scinf.umontreal.ca/FacInfoPublique/FacInfoPublique.html

Prochaine édition du FACINFO : Mars 2011



Université de Montréal
Faculté des sciences infirmières
Pavillon Marguerite D'Youville
C.P. 6128-Succursale Centre-Ville
Montréal (Québec) H3C 3J7

Nous vous invitons à nous faire part de vos commentaires et idées d'articles pour la prochaine édition à l'adresse suivante :

decanat-adjoint@scinf.umontreal.ca

