

Faculté des sciences infirmières (FSI) • Université de Montréal

MOT DE LA DOYENNE

L'année 2013-2014 est bien amorcée, et ce, sous le signe du dynamisme qui caractérise la Faculté des sciences infirmières (FSI). La Faculté a accueilli plus de 730 nouveaux étudiants cet automne, dont 165 aux cycles supérieurs. Je leur souhaite une année enrichissante sur les plans personnel et professionnel tout en sachant qu'ils peuvent compter sur l'appui d'un corps professoral chevronné et d'un personnel compétent et dévoué.

Travail d'équipe, partenariat et avancées facultaires marqueront sans aucun doute l'année en cours. De multiples activités réunissant étudiants, personnes diplômées, corps professoral, membres du personnel et partenaires ont déjà été tenues. La fébrilité et le sentiment de fierté ont caractérisé une fois de plus la Collation des grades qui a eu lieu le 7 novembre dernier. Un beau rendez-vous avec plus de 175 récipiendaires, les membres de leur famille et leurs proches. La présence des membres du corps professoral et du personnel enseignant de la Faculté, des partenaires et des volontaires, a contribué au succès de cet événement et je les en remercie.

Des rencontres de consultation sur la Planification stratégique 2014-2019 avec les nombreux groupes ont favorisé des échanges fort constructifs et permettent d'entrevoir l'avenir avec enthousiasme. Le projet présenté sera enrichi à partir des commentaires

recueillis et deviendra réalité au début de l'année 2014. Formation, recherche, positionnement de la Faculté et vie facultaire seront au cœur des actions et développements futurs. Enfin, la 7^e édition de la journée de partenariat à l'Hôpital Maisonneuve-Rosemont, jumelée à une journée de formation sur les Télésoins et organisée en collaboration avec le RUIS de l'Université de Montréal, a réuni des infirmiers ayant comme préoccupation première le bien-être des personnes, des familles et des communautés. Je vous laisse découvrir le détail de ces activités et de bien d'autres à l'intérieur du présent bulletin.

L'avenir de la profession fait aussi partie de l'agenda pour l'année en cours, notamment avec la poursuite des travaux entrepris au sein du Comité interministériel sur la relève de la formation infirmière, lesquels devraient se terminer en décembre prochain. Finalement, la conciliation Enseignement et Recherche au moment de l'insertion dans la carrière professorale a fait l'objet d'un symposium réunissant cinq grandes universités à Toronto au début du mois de novembre.

Autant de réalisations en si peu de temps! Je nous souhaite une bonne continuation de cette année si bien amorcée.



Francine Girard,
doyenne



Le Salon de l'emploi, une activité de réseautage appréciée des étudiants et de nos partenaires

NOUVELLES DU CORPS PROFESSORAL



Roxanne Borgès Da Silva

Félicitations à M. **Jean-Pierre Bonin** qui a obtenu le titre de professeur titulaire.

Bienvenue à Mme **Roxanne Borgès Da Silva** qui s'est jointe au corps professoral au trimestre d'automne à titre de professeure adjointe.

Félicitations

Madame **Marie Alderson** a reçu le Prix d'excellence en rayonnement international des sciences infirmières qui lui a été remis par la Haute École Léonard de Vinci (Institut Supérieur d'Enseignement Infirmier associé à l'Université catholique de Louvain, Belgique), le 20 juin 2013.

Madame **Véronique Dubé** s'est vu décerner le premier prix, catégorie Doctorat, du concours d'affiches par les Instituts de recherche en santé du Canada, en partenariat avec l'Association canadienne de gérontologie à l'occasion de la 42^e Réunion scientifique et éducative annuelle de l'Association canadienne de gérontologie qui a eu lieu à Halifax, le 19 octobre dernier.

Madame **Francine Ducharme** a reçu le Prix reconnaissance Nicolas-Zay de l'Association québécoise de gérontologie reconnaissant la contribution d'une personne pour son engagement en recherche, en formation, en communication et pour son implication terrain dans le domaine de la gérontologie. Ce prix lui a été remis le 1^{er} novembre par le ministre Réjean Hébert.

Monsieur **Arnaud Duhoux**, chargé d'enseignement, a reçu, pour sa thèse en santé publique intitulée « Des soins de qualité pour la dépression en première ligne : une contribution à l'amélioration de l'état de santé de la population québécoise », la mention « Excellente, avec recommandation d'inscription sur la liste du doyen ».

Madame **Sylvie Le May** a été nommée Directrice adjointe associée - Développement des sciences infirmières au CHU Sainte-Justine avec pour mandat principal le développement et la promotion de la recherche infirmière.

Madame **Lucie Richard** a été nommée directrice de l'Institut de recherche en santé publique de l'Université de Montréal (IRSPUM) pour un mandat de quatre ans. Elle a aussi été nommée membre du comité « Réforme des programmes ouverts des IRSC – Vers le succès » (Institut de la santé des femmes et des hommes, Institut des services et des politiques de santé, Institut de la santé publique et des populations) pour l'année 2013. Madame Richard est aussi Présidente du Jury Concours DUX 2014 : catégorie Projets.

Départs à la retraite

Madame **Louise Gagnon**, professeure titulaire, de même que Madame **Denise Malo**, professeure adjointe, ont débuté leur retraite en septembre dernier. Nous tenons à les remercier pour leur précieuse contribution et nous leur souhaitons une agréable retraite bien méritée !



UNE RENTRÉE SOUS LE SIGNE DE L'EFFERVESCENCE!

Déjeuner de la rentrée

La doyenne a accueilli l'ensemble du personnel de la Faculté le 11 septembre dernier pour le désormais traditionnel déjeuner de la rentrée. Madame Girard a souligné le travail d'équipe formidable qui est accompli à la FSI. Elle a aussi rappelé l'importance du Code de vie qui s'adresse non seulement aux étudiants mais également aux membres du personnel et au corps professoral. Une importante campagne publicitaire mettra en valeur le Code de vie cette année : l'ensemble des personnes concernées a déjà reçu un intercalaire plastifié reprenant les grandes lignes du Code de vie et différentes affiches seront fixées sur les babillards pendant l'année. Ce temps de retrouvailles a été très apprécié, comme en témoignait l'énergie qui se dégageait des échanges.

Salon de l'emploi 2013

Fidèle à une tradition initiée il y a plus de cinq ans, la FSI a tenu une activité de réseautage le 24 septembre dernier au pavillon Marguerite-d'Youville. Trente-cinq milieux cliniques étaient sur place pour rencontrer les étudiants des campus de Montréal et de Laval qui ont profité en grand nombre de l'événement. On estime l'achalandage à plus de 350 personnes!

L'activité a été grandement appréciée tant par les partenaires des milieux cliniques que par les étudiants. Pour plusieurs, il s'agissait d'une occasion unique de rencontrer leurs futurs employeurs, de découvrir de nouveaux milieux de pratique et de mettre en valeur leurs expériences de travail et leurs compétences. Plusieurs curriculum vitae ont été recueillis au grand plaisir des représentants des milieux.

Les commentaires et le niveau de participation témoignent de la pertinence d'un tel événement. Le défi du Salon de l'emploi de l'an prochain sera de composer avec



Le Salon de l'emploi 2013

l'achalandage afin d'accueillir l'ensemble des milieux intéressés et de favoriser la circulation des personnes reçues. Un beau défi que nous relèverons avec plaisir!

Déjeuner avec les associations étudiantes

Le comité de direction a rencontré les représentants des associations étudiantes (premier cycle et cycles supérieurs) le 8 octobre dernier. Un petit déjeuner a permis de faire connaissance, de partager les orientations de l'année et d'échanger sur les préoccupations respectives. Le climat et la teneur des échanges ont été fort stimulants et témoignent du dynamisme de la vie étudiante tout en étant de bon augure pour la collaboration nécessaire au bon fonctionnement des activités facultaires.

COLLATION FACULTAIRE DES GRADES



Représentante des diplômées de premier cycle, Mme Ariane Ballard a livré un témoignage remarqué où elle a mis en valeur la formation selon l'approche par compétences.

Les étudiants de la promotion 2012-2013 étaient convoqués, le 7 novembre dernier, à leur collation des grades. La cérémonie, sous la présidence de Mme **Francine Girard**, doyenne de la FSI et de M. **Éric Filteau**, vice-recteur aux finances et aux infrastructures (en remplacement du recteur), était dirigée par Mme **Claire Chapados**, appuyée par une équipe d'expérience. L'atmosphère était émouvante, ponctuée de bravos et marquée par les sourires et les regards de fierté des diplômés, et des parents et amis qui les accompagnaient. Madame **Johanne Goudreau**, vice-doyenne aux études de premier cycle et à la formation continue a souligné le 10^e anniversaire du programme de baccalauréat par compétences. Merci aux professeurs et aux membres du personnel de la Faculté qui étaient présents et qui ont contribué à la réussite de cette belle cérémonie annuelle.

Félicitations à tous les diplômés et particulièrement à ceux qui se sont démarqués en raison de l'excellence de leur dossier.

Listes d'honneur

Liste d'honneur de la doyenne de la Faculté des sciences infirmières

- Aurélie Baillon-Poujol
- Cynthia Éthier
- Kim Filteau
- Maude Giordanengo
- Catherine Newberry
- Mélanie Normand
- Nathalie Pageau
- Bianca Paquin
- Monica Passarelli
- Marie-Christine Ruel
- Sarah T Guillemette
- Stéphanie Veilleux
- Meggie-Laurence Vincent

Cheminement honor

- Léa Charpentier

Liste d'honneur du doyen de la Faculté des études supérieures et postdoctorales

- Audrey Larone-Juneau

Prix d'excellence

Prix d'excellence académique

- Aurélie Baillon-Poujol

Prix d'excellence clinique des directrices et directeurs de soins infirmiers

- Bianca Paquin (Baccalauréat initial)
- Sarah T Guillemette (DEC-BAC)

Prix d'implication – Vie étudiante

- Jeanne Campeau-Devlin

REGROUPEMENT DES DIPLÔMÉES

Dans le cadre du mois des personnes diplômées de l'Université de Montréal, le Regroupement des diplômées de la FSI a organisé, pour ses membres et ses partenaires du réseau de la santé, un cocktail de retrouvailles. L'activité s'est déroulée à l'hôtel Sheraton de Laval, le 24 octobre dernier.

L'activité a permis aux participants d'échanger avec des collègues et d'établir de nouveaux liens professionnels tout en dégustant vins et fromages. L'atmosphère était définitivement à la fête! Cette 5^e assemblée annuelle a permis de remettre le prix Céline-Goulet qui a pour objectif de souligner le mérite exceptionnel d'une infirmière dont la passion, la détermination et la persévérance se démarquent dans la réalisation de projets novateurs. Cette année, le prix a été décerné à Mme **Esther Leclerc**, présidente du comité scientifique de l'INESSS, pour la qualité de

son engagement envers le développement de la profession d'infirmière. Retraitée depuis le 4 octobre 2013, Mme Leclerc a une expérience diversifiée dans les soins de santé acquise au cours des 33 dernières années dans les hôpitaux du CHUM. Durant les cinq dernières années, Mme Leclerc a agi à titre de Directrice générale adjointe au CHUM. Tous les membres du conseil d'administration du Regroupement des diplômées félicitent Mme Leclerc pour ce prix bien mérité. La soirée s'est bien terminée avec la remise de prix de présence.

Un grand merci aux commanditaires qui ont permis la tenue de cet événement : la Banque nationale, commanditaire du prix Céline-Goulet, Philips Lifeline et Oxymed.

Haj Mohammed Abbad, président
Regroupement des diplômées de la FSI



Mme Esther Leclerc,
récipiendaire du prix
Céline-Goulet 2013

PHILANTHROPIE

Hommage à Madame Monique Chagnon (1932–2013)

Madame **Monique Chagnon** est décédée au mois d'août 2013. Infirmière diplômée de l'Hôtel-Dieu de Montréal, elle avait poursuivi ses études de baccalauréat et de maîtrise à l'Université de Montréal. Généreuse donatrice à la FSI, elle appuyait fortement le Fonds de bourse Pierrette-Proulx, grâce auquel une bourse de 1 000 \$ est remise annuellement à des étudiants de deuxième cycle. L'Université de Montréal lui a rendu hommage lors du 10^e anniversaire de la Soirée du patrimoine de l'automne, ceci en présence du recteur **Guy Breton** et de plusieurs membres de la famille Chagnon. **Chantal Thomas**, directrice générale du Bureau de développement et relations avec les diplômés a souligné la carrière prolifique, la

personnalité exceptionnelle et la contribution philanthropique de Madame Chagnon.

Bourses de la succession de Monsieur Luc R. Bisailon

Au cours de l'année 2013-2014, quatre bourses de 2 500 \$ chacune seront remises à des étudiants au programme de baccalauréat grâce à un don fait par un legs testamentaire par la succession de **M. Luc R. Bisailon**, diplômé de l'Université de Montréal. Ces bourses visent à soutenir les récipiendaires dans leur programme d'études. Merci à la famille Bisailon.

La Faculté en profite pour remercier tous ses donateurs et envisage l'avenir avec optimisme dans le contexte de la Grande campagne.

NOUVELLES DE NOS PARTENAIRES



Nouveauté au Centre hospitalier de l'Université de Montréal (CHUM) : formulaire de consentement spécifique aux recherches en soins infirmiers

La Direction des soins infirmiers du Centre hospitalier de l'Université de Montréal (CHUM) est heureuse de vous informer qu'après des démarches auprès du comité d'éthique de la recherche du CHUM, un modèle de formulaire d'information et de consentement, élaboré spécifiquement pour les recherches en soins infirmiers se déroulant au sein de l'établissement, a été développé. Il est maintenant disponible sur le site du comité d'éthique de la recherche du CHUM et peut donc être téléchargé et adapté aux recherches des chercheurs ou des étudiants de la Faculté de sciences infirmières qui doivent présenter une demande à ce comité d'éthique.

Cet outil précieux, déjà pré-validé par le comité d'éthique, a pu voir le jour grâce à une belle collaboration entre la Direction des soins infirmiers et le comité d'éthique de la recherche du CHUM.

Nathalie Folch, conseillère à la recherche, CHUM

Bel exemple de collaboration interprofessionnelle : Participation au Forum Santé international

Un premier Forum Santé international a eu lieu en octobre dernier au Palais des Congrès de Montréal. Ce Forum a été créé par la Conférence des CHU du Québec (présidée par Dr **Fabrice Brunet**, directeur général du CHU Sainte-Justine), en collaboration avec les partenaires du réseau de la santé et le Palais des congrès de Montréal. Une table ronde a été organisée par la FSI en collaboration avec Mme **Renée Descôteaux**, directrice de soins infirmiers au CHU Sainte-Justine ayant pour sujet « La collaboration interprofessionnelle et le partenariat de soins : les défis pour les infirmières ». Les échanges sur ce thème ont réuni Mme **Francine Girard**, doyenne de la FSI qui a agi à titre de modératrice et les panélistes suivants : **Johanne Goudreau** (FSI), **Marie-Claude Vanier** (Faculté de pharmacie), **Sylvie Dubois** (CHUM), **Louise Chateaufort** (Hôpital Maisonneuve-Rosemont), **Renée Descôteaux** (CHU Sainte-Justine), **Paule Lebel** (Faculté de médecine) et **Vincent Dumez** (patient-partenaire). Ce dernier a parlé de son expérience qui met au premier plan le rôle du personnel infirmier dans la collaboration avec le patient et l'équipe de soins, les défis pour la formation, la gestion et la clinique.

Sur le site web du CHUM, dans la rubrique CÉR, télécharger le document Modèle FC soins infirmiers (2012-07-17).



Partenariat avec l'Institut de cardiologie de Montréal (ICM)

Un poste conjoint vient d'être créé pour la formation en Soins spécialisés – cardiologie. En effet, depuis le début de la présente année académique, Mme **Sonia Heppel**, infirmière praticienne spécialisée à l'ICM, agit aussi à titre de responsable de formation professionnelle à la FSI, à raison de deux jours par semaine. Ce modèle de partenariat est novateur et témoigne de l'importance de la collaboration pour une formation de qualité.

La FSI accueille avec grand plaisir Mme Heppel et lui souhaite plaisir et succès dans ses nouvelles fonctions !



Colloque scientifique à l'Institut de recherche en santé publique de l'Université de Montréal (IRSPUM)

L'IRSPUM a tenu son premier colloque scientifique international le 18 octobre 2013 à l'Université de Montréal sur le thème « *Maladies chroniques et nouvelle santé publique : vision, recherche, intervention* ».

Vingt-cinq conférenciers provenant du Québec, de l'Ontario, des États-Unis, de la Grande-Bretagne, de la Belgique et de la Suisse ont présenté leurs travaux à un auditoire d'une centaine de chercheurs, étudiants, décideurs et intervenants. La Faculté y était bien représentée, notamment par la participation de Mme **Lucie Richard**, professeure titulaire à la Faculté, directrice de l'IRSPUM et présidente du comité scientifique de l'événement. Madame **Bilkis Vissandjée**, professeure titulaire à la Faculté et chercheuse à l'IRSPUM, agissait quant à elle à titre de responsable de l'atelier « *Mondialisation et les maladies chroniques* ». Enfin, Mme **Kelley Kilpatrick**, professeure adjointe à la Faculté, participait à la table-ronde « *Système de santé et maladies chroniques : quels défis pour la prochaine décennie ? Quelle recherche développer ?* ».

Le colloque s'insère dans le contexte de l'entente G3 signée en 2012 entre l'Université Libre de Bruxelles, l'Université de Genève et l'Université de Montréal. En plus du soutien accordé par les trois universités, le colloque a bénéficié de l'appui de l'INSPQ, du RRSPQ et de l'ASSS de Montréal. Le volet étudiant du colloque a pour sa part été coordonné en étroite collaboration avec l'Association des étudiantes et étudiants de santé publique de l'Université de Montréal (AEESPUM).

Marie-Hélène Chastenay, coordonnatrice scientifique, IRSPUM

MOUVEMENTS DE PERSONNEL

La Faculté a connu de nombreux mouvements de personnel au cours des derniers mois. Des postes réguliers et temporaires et des remplacements pour congé de maternité ont été comblés. Nous accueillons :

Annie Chauvette, comme coordonnatrice des affaires académiques des études de premier cycle. Elle conservera à temps partiel des tâches de responsable de la gestion des stages jusqu'en décembre. (temporaire)

Brigitte Bond, comme TCTB (temporaire 1 an, en remplacement d'**Alexandra Alexandrescu**)

Félicitations à **Alexandra** qui accueilli bébé Victor en octobre dernier.

Hend Boumaiza, comme agente de secrétariat en soutien au corps professoral au Campus de Laval (régulier, temps partiel)

Maria Chiné, comme responsable de formation professionnelle aux laboratoires d'enseignement pour les programmes de baccalauréat (temporaire, temps partiel en remplacement de **Véronique Sauvé**)

France Couture, comme TGDE (temporaire, en remplacement de Cécile Lechat)

Geneviève Falaise, comme TCTB pour la vice-doyenne de recherche et développement à l'international et sa coordonnatrice (régulier, temps partiel)

Bianca Gagnon, comme responsable de formation professionnelle aux laboratoires d'enseignement pour les programmes de baccalauréat (temporaire, temps partiel en remplacement de **Véronique Sauvé**)

Réjean Goulet, au poste de responsable de programmes aux études supérieures (temporaire)

Ginette Hamel, comme TGDE (temporaire, en remplacement de **Geneviève Bédard**)

Sonia Heppel au poste de responsable de formation professionnelle pour le programme d'IPS (contractuel – 1 an)

Celine Lauzier, comme responsable de formation professionnelle aux laboratoires d'enseignement pour les programmes de baccalauréat (temporaire, temps partiel en remplacement de **Véronique Sauvé**)

Lina Manoli, comme TGDE (temporaire, en remplacement de **Karen Oliveira-Jesus**)

Maria Martino, à titre de coordonnatrice de stages (temporaire, en remplacement de **Dominique St-Jean**)

Marie-Pierre Racine, comme TGDE au premier cycle (en remplacement de **Karen Oliveira-Jesus**)

Sarah Roland, comme TCTB (temporaire 1 an, en remplacement d'**Emmanuelle Badeau**)

Karine Rolland, comme responsable de formation professionnelle aux laboratoires d'enseignement pour les programmes de baccalauréat (temporaire)

Nous tenons à remercier les personnes qui ont quitté la Faculté pour leur précieux apport, et nous souhaitons la plus cordiale des bienvenues à celles qui se joignent à nous. Bon retour à **Joannie Forest** qui revient, après un congé de maternité, à son poste de TCTB pour le vice-décanat aux études supérieures.

Enfin nos sincères félicitations à **Marie-Pier Forest** qui a obtenu le poste permanent de TCTB en soutien académique au premier et cycle et aux cycles supérieurs, poste qu'elle occupait depuis un an.

NOUVELLES EN BREF

Remerciements au personnel

Le processus d'admission des étudiants de premier cycle à l'été dernier a pu être réalisé grâce à la précieuse contribution de plusieurs membres du personnel qui ont mis leurs tâches courantes de côté pour mettre l'épaule à la roue et rencontrer les délais prévus. La rentrée de l'automne s'est avérée plus difficile en raison de l'implantation du nouveau système informatisé SYNCHRO et de l'absence du personnel régulier attiré aux admissions.

Merci à Julie Ménard, Catherine Sarrazin, Emmanuelle Badeau, Christiane Barrette, Marie-Pier Forest, Réjean Goulet, Sylvie Jauvin, Nicolas Mayer, Linda Roy et Anne-Marie Sutton. Leur travail d'équipe, leur efficacité et leur bonne humeur ont permis de traverser la *tempête SYNCHRO*!

Des améliorations locatives bien appréciées

Avec l'appui de la Direction des immeubles, le bureau administratif a fait peau neuve! Après la démolition d'un mur, l'ajout de trois nouvelles cloisons et l'application d'une couche de peinture de couleur vive, le personnel du secteur vous reçoit désormais dans un espace plus pratique et plus accueillant.

La Direction des immeubles a aussi appuyé le réaménagement du bureau informatique occupé par Reda Tessa et Pierre Hamelin. Les travaux effectués ont permis de concevoir un accès direct à la régie de la salle de visioconférence. Ce réaménagement évitera que le technicien soit obligé d'entrer dans la salle de classe pendant un cours.



Diner de l'Halloween!

Le jeudi 31 octobre dernier a été l'occasion d'une rencontre entre sorcières, fées, ... de la Faculté des sciences infirmières. Histoire de ne pas perdre le nord, **Googleman** était aussi de la partie! Merci aux membres du comité de vie sociale pour l'organisation de cet événement... et pour les bonbons distribués aux membres déguisés ou non!

ÉTUDES DE PREMIER CYCLE



La formation en laboratoire

L'année 2014 marquant le 10^e anniversaire du programme de baccalauréat en sciences infirmières basé sur l'approche par compétences, des travaux ont été entrepris au cours des derniers mois pour réviser, mettre à jour et consolider le référentiel des compétences. Ceci comporte, entre autres, un examen approfondi des indicateurs utilisés pour évaluer la progression du développement des compétences tout au long de la formation. De plus, il s'agit de tirer profit de l'expérience acquise au cours des 10 dernières années pour faire le bilan des différentes stratégies pédagogiques qui se sont avérées particulièrement propices aux apprentissages des étudiants. La mise à jour de ce référentiel devrait donc être disponible en 2014 : avis aux personnes intéressées!

Au cours de la dernière année, des efforts particuliers ont été investis dans l'intégration des activités de cours et de stages dans certaines unités de formation, dont celles en soins critiques et en santé communautaire. Le corps professoral et le personnel enseignant¹ collaborent à ces initiatives. Un premier constat : le croisement de nos expériences et savoirs ouvre un extraordinaire champ d'opportunités!

Admission

Au trimestre d'automne, la Faculté a connu une augmentation importante de sa clientèle au DEC-BAC (30%). En effet, 208 étudiants ont débuté leur programme en septembre dernier aux campus de Montréal et de Laval. De plus, nous avons accueilli sur ces deux campus 318 nouveaux étudiants au programme initial. Nous leur souhaitons la bienvenue et bonne chance dans leurs études.

Formation Cmap Tools

Des formations sur le logiciel *Cmap Tools*, orchestrées par Mme **Johanne Goudreau**, vice-doyenne aux études de premier cycle et à la formation continue, ont été offertes à la FSI pour tout le personnel académique au trimestre d'été 2013. Ces activités ont permis de découvrir l'intégration de cet outil technologique à des fins pédagogiques dans leurs pratiques d'enseignement. Ces formations ont été fort enrichissantes en découvertes et en connaissances.

Changement de l'évaluation certificative des laboratoires

Des changements importants ont été apportés aux évaluations en laboratoire. L'évaluation certificative en fin de cours a été remplacée par une évaluation continue des compétences liées au professionnalisme, à la rigueur scientifique et au jugement clinique. Par conséquent, un ensemble d'éléments permettant le développement des compétences visées en laboratoire fera l'objet de cette évaluation certificative.

¹ Le personnel enseignant inclut les coordonnateurs de stages, les superviseurs de même que les tuteurs des laboratoires, des groupes d'apprentissage par situations infirmières cliniques (APSIC) et des milieux cliniques.

Stage

Trouver des places pour un stage demeure, pour la Faculté des sciences infirmières, un défi majeur ! Le 10 octobre dernier, Mme Johanne Goudreau, vice-doyenne aux études de premier cycle ainsi que les membres de l'équipe du secteur clinique ont reçu les responsables des stages de plus de 20 établissements de santé. Cette rencontre a permis d'échanger sur différents thèmes et préoccupations, de consolider les partenariats entre les milieux de santé et la Faculté, d'échanger sur les compétences visées par la formation en sciences infirmières et d'établir des objectifs communs. De plus, une réflexion a été portée quant à l'identification et à la mise en place des mécanismes de reconnaissance des infirmiers. La Faculté a également effectué plusieurs changements afin de diminuer la charge de travail des personnes qui supervisent les stagiaires comme, par exemple, en simplifiant et en révisant les grilles d'évaluation des stages (mode réussite/échec, deux niveaux : atteint/non atteint, etc.). Cette étroite collaboration entre les milieux cliniques et la Faculté est essentielle si l'on souhaite une relève infirmière compétente!

Don à la Faculté

L'année dernière, la compagnie Bristol-Myers Squibb Canada a fait un don de 2 000 sphygmomanomètres automatiques. Tout comme l'an passé, tous les étudiants de première année ont reçu gratuitement un appareil. Il en sera ainsi pour les deux prochaines rentrées universitaires.



Formation RCR

Le secteur préclinique de la FSI a offert à nouveau cet été aux étudiants du baccalauréat, des cours de certification et de recertification « RCR pour les professionnels de la santé ». Deux cent vingt-sept personnes ont bénéficié de cette formation au cours de l'été. La Faculté prévoit continuer d'offrir cette formation de façon ponctuelle au cours de l'année académique.

Merci à Haj Mohammed Abbad, Jocelyne Courchesne, Sylvie Gendron et Julie Ménard pour leur contribution à la rédaction de ces nouvelles.

Catherine Sarrazin et Johanne Goudreau



ÉTUDES DES CYCLES SUPÉRIEURS

Admissions de l'automne

La FSI a admis 165 nouveaux étudiants aux cycles supérieurs, incluant les deux programmes en prévention et contrôle des infections, les microprogrammes, la maîtrise et le doctorat.

Du nouveau au sein de l'équipe

Il y a eu des mouvements de personnel pour l'année académique 2013-2014. Madame **Claire Chapados** remplace Mme **Denise Malo** à titre de responsable du programme en Soins spécialisés (formation des infirmières praticiennes). Nous en profitons pour réitérer nos remerciements à Mme Malo et lui souhaitons une excellente retraite. Nous remercions également Mme Chapados d'avoir bien voulu reprendre le flambeau, en plus de son rôle de Secrétaire de la Faculté. Afin de l'accompagner et de contribuer à l'amélioration continue de ce programme, nous avons accueilli, à raison de deux jours par semaine, madame **Sonia Heppell**, à titre de responsable de formation professionnelle. Enfin, monsieur **Réjean Goulet** a été nommé responsable des programmes de deuxième cycle, nous le remercions d'avoir accepté cette nouvelle responsabilité visant à faciliter le cheminement des étudiants.

Soutenance de thèses

Afin de soutenir et d'augmenter la visibilité de la soutenance de thèse des étudiants au doctorat, une nouvelle procédure a été mise en place. Plusieurs membres du personnel sont dorénavant impliqués afin que cet événement représente la célébration d'une belle réalisation académique. Nous vous invitons à consulter la procédure sur l'Intranet.

Plan global d'études

Une attention particulière sera apportée cette année au plan d'études qui permet aux étudiants de planifier leurs études afin d'optimiser leurs chances de succès. Le règlement pédagogique prévoit que chaque nouvelle personne admise à la maîtrise ou au doctorat (automne 2013) doit soumettre un plan global d'études pour approbation. Les étudiants qui ont déjà amorcé leurs études aux cycles supérieurs sont fortement encouragés à le faire. Monsieur **Roch Chouinard**, doyen de la FESP, a ajouté dans le journal *Forum* du 26 août 2013 que « bien que peu nombreuses, des recherches montrent que le recours à un plan d'études contribue à réduire le temps requis pour faire ses études. De plus, il est associé à une plus grande satisfaction à l'égard de sa formation ».

Bourses

Félicitations aux étudiants de doctorat qui ont reçu une bourse de la FSI.

Bourse Alice-Girard : **Patrick Lavoie**

Bourse Castonguay-Thibaudeau :
Stéphanie Daneau

Bourse Marc-Chouinard : **Stéphanie Dollé**

Bourse Mireille-Ducros : **Stéphanie Daneau**

Bourse Suzanne-Kérouac : **Tanya Mailhot**

Le vice-décanat aux études supérieures vous souhaite une excellente session.

Chantal Cara et Suzanne Pinel



Nouvelles de l'Association étudiante des cycles supérieurs de la Faculté des sciences infirmières (AÉCSFSIUM)

L'AÉCSFSIUM vous présente son conseil d'administration et ses priorités 2013-2014 suite aux élections à la 2^e assemblée générale annuelle ayant eu lieu le 1^{er} octobre 2013 :

Président : **Dimitri Létourneau**, étudiant au doctorat

Vice-présidente : **Justine De Monteiro**, étudiante à la maîtrise

Secrétaire : **Nathalie Pellerin**, étudiante à la maîtrise

Trésorier : **Martin Charette**, étudiant au doctorat

Conseillère IPS : **Claudie Beauséjour**, étudiante IPS en première ligne

Conseillère 2^e cycle : **Amale Ghandour**, étudiante à la maîtrise

Conseillère 3^e cycle : **Karine Bilodeau**, candidate au doctorat

Représentante au Comité des études : **Jeanne Pigeon-Turenne**, étudiante à la maîtrise

Représentante au Comité de l'enseignement : **Caroline Donais**, étudiante à la maîtrise

Représentant au Comité de la recherche : **Patrick Lavoie**, étudiant au doctorat

Représentante 2^e cycle au Conseil de Faculté : **Ann-Pier Séguin**, étudiante au microprogramme Développement des pratiques infirmières

Représentante 3^e cycle au Conseil de Faculté : **Laurence Ha**, candidate au doctorat

Représentante 1^{ère} année au Comité de programme en pratique infirmière avancée en première ligne : **Élise Lagarde**, étudiante IPS en première ligne

Représentante 2^e année au Comité de programme en pratique infirmière avancée en première ligne : **Jennifer Laberge**, étudiante IPS en première ligne

Représentante 2^e année au Comité de programme en pratique infirmière avancée en cardiologie : **Sophie Chalifour**, étudiante IPS en cardiologie

Représentante au Comité de gestion pédagogique du 2^e cycle : **Andréanne Thériault**, étudiante IPS première ligne

Représentante au Comité de gestion pédagogique du 3^e cycle : **Laurence Ha**, candidate au doctorat

Pour l'année 2013-2014, l'AÉCSFSIUM reconduira son programme de bourses ainsi que son programme de soutien au transfert de connaissances. Comme nouveauté, l'AÉCSFSIUM s'engage à encourager le réseautage avec d'autres associations étudiantes en sciences infirmières dans l'optique d'organiser conjointement un évènement.

À surveiller prochainement : un sondage auprès des membres, le concours de bourses de l'AÉCSFSIUM de même que l'organisation d'une conférence et d'un 5 à 7 au début de l'année 2014.

Le conseil d'administration de l'AÉCSFSIUM

RECHERCHE ET DÉVELOPPEMENT INTERNATIONAL



À l'avant-plan, Mmes Lefebvre et Girard avec un groupe de l'ISPED

Volet Développement international

Mesdames **Francine Girard** et **Hélène Lefebvre** ont assisté aux soutenances des étudiants qui terminaient le programme du Diplôme d'Université (DU) en recherche infirmière et paramédicale à l'Institut de santé publique, épidémiologie et développement (ISPED) de l'Université de Bordeaux, partenaire de la FSI. Les travaux présentés étaient excellents, et nous les en félicitons.

Dans le cadre des échanges à l'international, les étudiants du 2^e cycle de la FSI peuvent maintenant s'inscrire à des cours à la maîtrise de l'ISPED; et ceux de l'ISPED, à certains cours de la FSI.

Un projet pilote innovateur portant sur un atelier de lecture critique d'articles scientifiques, auquel participe par visioconférence des infirmières de l'Hôpital Maisonneuve-Rosemont (HMR) et du CHU de Bordeaux est présentement en cours. Cet atelier est co-animé par mesdames **Odette Roy**, adjointe à la DSI de HMR, et **Valérie Berger**, cadre supérieur de santé au CHU de Bordeaux. Il a lieu une fois par mois et se poursuivra jusqu'en mai 2014. Une évalua-

tion des retombées de cette activité sur la pratique infirmière sera réalisée.

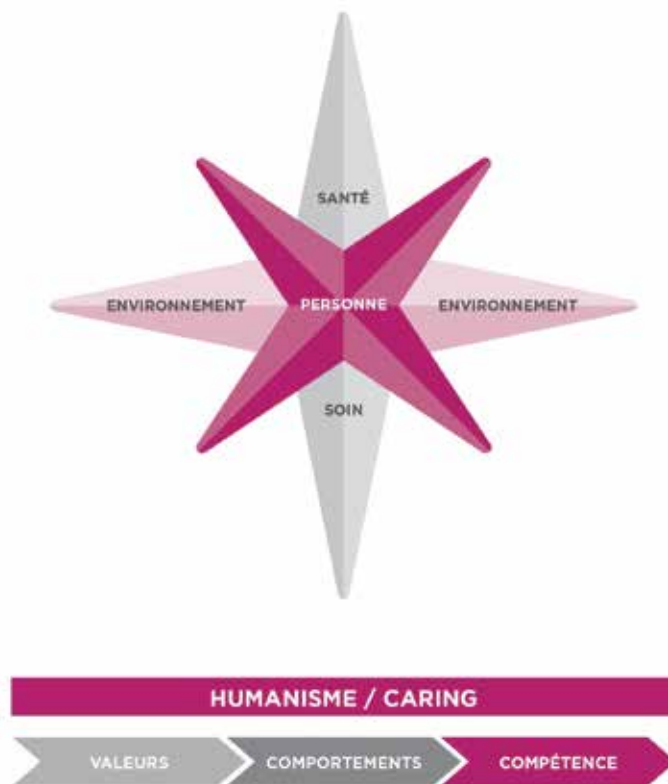
Un cheminement international pour les programmes de 1^{er} et 2^e cycles de la FSI est en développement. Plusieurs démarches sont entreprises afin d'offrir de nouvelles possibilités de stages aux étudiants, entre autres, avec nos partenaires de la Suisse et de Bordeaux.

La FSI collabore avec l'Université d'Aix-Marseille, l'EHESP de Paris et la FSI Saint-Joseph à Beyrouth pour mettre en œuvre deux diplômes interuniversitaires (DIU) en recherche en sciences infirmières. Le premier DIU débute en novembre 2013. Plusieurs membres du corps professoral de la Faculté participent à cette formation. L'équipe du DIU les remercie de partager leur expertise en sciences infirmières avec les étudiants français.

La FSI a le plaisir d'accueillir cet automne quatre étudiantes internationales en programme d'échanges dans les cours *Situations critiques de santé* et *Pratiques de soins – Situations critiques*. Il s'agit de **Lydie Allaz** et **Laetitia Bugnon** de la Haute École de Santé Vaud de Suisse, et d'**Amélie Bourdonneau** et **Malvine Danse** de l'ISEI Haute École Léonard de Vinci de Belgique.

Volet Recherche

Chapeauté par le comité de la recherche, trois chantiers ont été mis en place afin de promouvoir de façon plus significative la recherche sur trois thèmes prioritaires pour la Faculté : modèle humaniste, transfert des connaissances et collaboration avec les milieux cliniques. Les premières réunions ont permis à chaque groupe d'experts de définir son mandat et d'établir des stratégies pour développer des projets. Nous vous tiendrons au courant des différents projets au fur et à mesure de leur développement.



Le modèle humaniste de soins, un thème prioritaire de la recherche

Membres des chantiers :

Modèle humaniste

Marie Alderson
Chantal Cara (resp.)
Nathalie Champagne
Sylvie Gendron
Caroline Larue
Hélène Lefebvre
Alain Legault
Marielle Roy, CHUM
Lucie Thibault, IUSMM (resp.)

Transfert des connaissances

Lucie Beaugard, RUIS UdeM (resp.)
Isabelle Brault
Nathalie Champagne
Sylvie Cossette
Francine Ducharme
Nathalie Folch, CHUM
Carol-Anne Langlois, CSSS Verdun
Hélène Lefebvre (resp. en remplacement de Damien Contandriopoulos)
Marie Routhier (invitée)

Collaboration milieu clinique

Line Beaudet, CHUM
Louise Boyer (resp.)
Nathalie Champagne
José Côté
Johanne Déry, CHU Sainte-Justine
Kelley Kilpatrick
Hélène Lefebvre
Odette Roy (resp.)
Jacinthe Pépin

Hélène Lefebvre et Nathalie Champagne



Centre d'innovation en formation infirmière (CIFI)

Fin d'un programme de recherche

Le programme de recherche « Approche intégrée de la formation initiale et continue des infirmières pour améliorer la qualité du raisonnement et du leadership cliniques infirmiers » est terminé depuis le 30 juin 2013. Ce programme visait à documenter le développement du Raisonnement clinique infirmier (RCI) et du Leadership clinique infirmier (LCI) au cours de la formation initiale et continue en sciences infirmières afin d'améliorer l'articulation entre ces deux contextes de formation et de mettre en œuvre des activités de formation continue susceptibles de soutenir le développement de ces deux compétences, en particulier chez les infirmiers nouvellement diplômés (IND). Quatre études en faisaient partie : Élaboration du modèle cognitif d'apprentissage du raisonnement clinique infirmier ; Élaboration du leadership clinique infirmier ; Facteurs personnels et organisationnels en lien avec le développement de compétences ; Élaboration et évaluation d'une activité de formation visant le développement continu des compétences RCI et LCI.

Pour l'étude 4, l'équipe de recherche a mis au point une activité de formation continue basée sur les principes du co-développement professionnel et de la pratique réflexive. D'une durée de 30 minutes, elle se donne hebdomadairement dans les unités de soins. Environ 90 infirmières de huit unités de soins dans les deux CHUs partenaires de l'étude (CHUM et CHU Sainte-Justine) ont participé à l'étude. Les résultats démontrent qu'il est difficile d'instaurer ce type d'activité au sein des unités de soins en raison, notamment, de la charge de travail du personnel infirmier. Toutefois, dans les unités où les infirmiers ont persisté, les résultats sont

encourageants : réponse au besoin du personnel infirmier de discuter des situations cliniques et poursuite du développement de leurs compétences.

Le rapport final a été déposé à l'organisme subventionnaire, la Fondation canadienne pour l'amélioration des services de santé (FCASS) et une copie peut être obtenue en s'adressant à Mme **Johanne Goudreau**, chercheuse principale. L'équipe poursuit actuellement des travaux de diffusion des résultats.

Nouvelle étudiante au CIFI

Mme **Sophia Merisier**, inf., M. Sc. se joint au CIFI comme étudiante au doctorat. Sa thèse doctorale porte sur la nature des questions posées par les tuteurs lors de séances d'APSIC (apprentissage par situations infirmières cliniques). Elle explorera plus particulièrement si les questions qu'ils posent favorisent le raisonnement clinique des futurs infirmiers et l'apprentissage du caring. Elle réalise ses travaux sous la direction de Mmes **Caroline Larue** et **Louise Boyer**, chercheuses au CIFI. Nous lui souhaitons un parcours académique empreint de succès !

Ateliers de formation

Des infirmiers provenant de plusieurs milieux de soins du Québec (CHU Ste-Justine, CSSS Haut-Richelieu-Rouville, CSSS Ouest de l'Île, Hôpital Maisonneuve-Rosemont, Hôpital du Sacré-Cœur de Montréal) se sont déplacés pour suivre la formation « Approche par compétences en formation infirmière : module introduction » qui a eu lieu les 29 août et 5 septembre 2013. Ce groupe a été accompagné par Mmes Louise Boyer et Louise-Andrée Brien, chercheuses au CIFI.

Quinze nouveaux tuteurs à la FSI ont aussi profité de l'expertise de Mme Louise-Andrée Brien en matière d'accompagnement de la population étudiante en séances d'APSIC lors de la formation « Tutorat » qui a eu lieu le 30 août 2013.

L'équipe du CIFI

À surveiller prochainement : formation « Approche par compétences : module d'introduction ».

Suivez-nous sur Twitter :
@CIFI_FSI





Centre de formation et d'expertise en recherche et en administration des services infirmiers (FERASI)

Modification majeure de la structure de gouvernance

Lors de sa dernière rencontre, le Conseil d'administration du Centre FERASI a procédé à un remaniement majeur de la structure de gouvernance du Centre. Le conseil d'administration de 25 membres a été remplacé par une structure plus légère, soit un conseil restreint qui regroupe les quatre doyens des facultés et des écoles partenaires et deux décideurs. Cette nouvelle structure reflète l'évolution du Centre au cours des dernières années. Elle devrait lui donner à la fois la flexibilité nécessaire pour saisir les occasions qui se présentent dans l'environnement et les leviers nécessaires pour continuer à mobiliser l'expertise développée en administration des services infirmiers dans les différentes organisations partenaires. Au cours de la prochaine année, le Centre poursuivra l'intégration engagée depuis deux ans avec le RRISIQ tout en continuant à développer des activités propres de formation continue, de soutien aux milieux cliniques et de recherche en administration des services infirmiers.

Démarche d'audit clinique avec la Communauté virtuelle d'apprentissage et de pratique en soins d'urgence (CVAP)

La CVAP, un regroupement d'infirmiers spécialisés en soins d'urgence, soutenu par le Centre d'expertise en santé de Sherbrooke (CESS) a sollicité l'expertise du Centre FERASI afin de réaliser un audit clinique sur la qualité du triage. Le projet qui a démarré en septembre 2012 vient d'être mené à terme. Ce projet a constitué une excellente illustration d'une démarche de soutien à l'application des connaissances,



combinant des activités de formation, des interventions sur le terrain et de l'accompagnement par des experts. Le projet a permis de mobiliser l'expertise d'environ 80 infirmiers qui ont audité, entre le 19 mars et le 2 juin 2013, au-delà de 2 600 dossiers. L'analyse des données de l'audit a permis d'identifier des besoins d'amélioration. Treize recommandations ont été effectuées et serviront de guide à la CVAP pour des actions futures. En plus du rapport d'audit qui fera l'objet de diverses activités de diffusion par la CVAP, un guide méthodologique a été produit dans une perspective de transfert des connaissances et de reproductibilité de la démarche d'audit clinique.

Carl-Ardy Dubois



Réseau de recherche en interventions en sciences infirmières du Québec (RRISIQ)



Mmes Anne Sales et Francine Girard

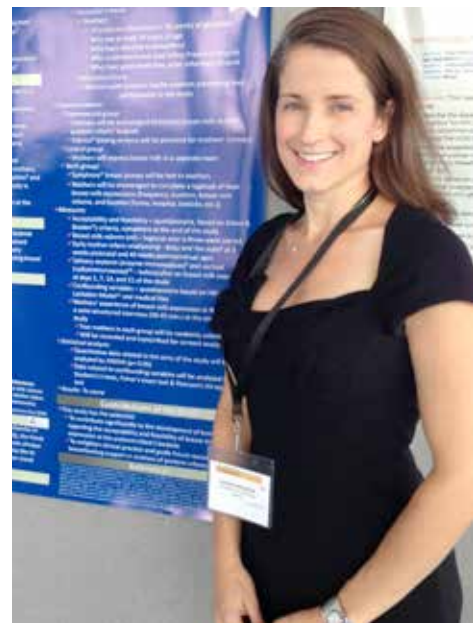
Conférence sur l'organisation pour la qualité et la sécurité des soins infirmiers

Le 18 septembre dernier, Dr Anne Sales, inf., Ph.D., de la Faculté de sciences infirmières de l'Université de Michigan, a été l'invitée du RRISIQ pour donner une conférence sur l'organisation pour la qualité et la sécurité des soins infirmiers. Les travaux de recherche de Dr Sales sont axés sur l'amélioration de la qualité des soins, l'analyse de l'organisation des services de soins infirmiers et la mise en œuvre des pratiques fondées sur des résultats probants. L'expérience clinique de Dr Sales inclut les soins infirmiers gériatologiques et de première ligne à l'hôpital et dans la communauté. La conférence qui a eu lieu à la FSI a suscité un grand intérêt parmi les professionnels infirmiers, les décideurs cliniques, les étudiants et les chercheurs. Une visioconférence vers onze sites à travers la province a été organisée.

Regardez la vidéo de cette conférence en intégralité dans la section « Événements » du site web du RRISIQ (page de la conférence de Dr Sales) et sur notre page Vimeo.

Représentation importante du RRISIQ à la 8^e conférence COINN

Le RRISIQ est fier d'avoir pu compter sur la contribution de plusieurs de ses chercheuses à la 8^e Conférence internationale en soins infirmiers néonataux (COINN Conference) qui s'est tenue à Belfast, Irlande du Nord, du 5 au 8 septembre 2013. COINN 2013 est une plateforme inclusive pour le personnel infirmier et professionnel de soins de santé du monde entier encourageant le réseautage et la collaboration. Cette triennale, qui est l'occasion d'un rassemblement international, vise à traduire les dernières découvertes dans le domaine de la pratique clinique. Quatre chercheuses membres du RRISIQ ont fait des présentations (communications orales et par affiches lors de cet événement, dont **Marjolaine Héon** et **Valérie Lebel** (candidate au doctorat).



Marjolaine Héon et son affiche présentée au COINN 2013

Soutien octroyé à nos chercheurs à l'été 2013

Soutien aux publications (articles)

Hayet Belaid : « Effect of a nursing intervention supporting self-determination on heart failure patients' self-cares »

Johanne Déry : « Measuring actual scope of nursing practice in pediatric settings: its factors of influence and its impact on professional satisfaction »

Johanne Goudreau : « A learning cognitive model of clinical nursing reasoning based on «think aloud» methodology »

Patrick Lavoie : « A dimensional analysis of patient deterioration: ward and intensive care nurses' perspectives »

Éric Maillet : « Examining factors explaining usage and satisfaction of nurses following the mandatory adoption of an Electronic Patient Record: an extension of the Unified »

Pilar Ramirez-Garcia : « Mind-body practices for people living with HIV: A systematic scoping review »

Soutien à la participation à une conférence

Sylvie Cossette, pour sa présentation « Targeting clinical safety and lifestyle risks in discharge planning sessions following acute coronary syndrome » et « Impact of a randomized trial of a cardiac emergency department nursing intervention on revisits, continuity of care, self-care and anxiety » lors de la conférence « 10th International Congress on Coronary Artery Disease – from Prevention to intervention ».

Félicitations aux récipiendaires de bourses 2013-2014

Patrick Lavoie (doctorat) : « Impact d'une intervention de réflexion suivant une activité de simulation clinique haute-fidélité sur l'apprentissage du jugement clinique infirmier chez des étudiantes bachelières » sous la direction de Mme Jacinthe Pepin

Marie-Hélène Goulet (doctorat) : « Retour post-isolement en milieu psychiatrique: implantation et évaluation d'une intervention de pratique réflexive en soins aigus » sous la direction de Mme Caroline Larue

Véronique Dubé (post doctorat) : « Évaluation des effets d'une pratique réflexive sur l'administration de psychotropes et sur la fréquence et la sévérité des symptômes comportementaux et psychologiques de la démence chez des personnes âgées résidant en centre d'hébergement et de soins de longue durée (CHSLD) » sous la direction de Mes Katherine S. McGilton et Francine Ducharme

< www.rrisiq.com >

Eloïse Gerard



Chaire Desjardins en soins infirmiers
à la personne âgée et à la famille

Chaire Desjardins en soins infirmiers à la personne âgée et à la famille

L'équipe de la Chaire Desjardins réagit au projet de création d'une assurance autonomie et présente son mémoire en Commission parlementaire

Afin d'adapter notre système de santé au vieillissement de la population et de favoriser le maintien à domicile à de nombreux Québécois qui vivront une perte d'autonomie, le gouvernement du Québec propose la création d'une assurance autonomie et d'une caisse autonomie pour en assurer le fonctionnement. Ce projet de société fait l'objet présentement d'une vaste consultation publique.

Les membres de l'équipe de la Chaire Desjardins, notamment Mmes **Francine Ducharme**, **Louise Lévesque**, **Anne Bourbonnais**, **Véronique Dubé** et **Diane Saulnier**, souhaitent participer à ce débat public en commentant certains aspects du Livre blanc « *L'autonomie pour tous* ». Cette publication est disponible sur le site Internet du ministère de la Santé et des Services sociaux.

Les commentaires et les recommandations qui sont émis dans ce mémoire portent principalement sur l'importance de considérer les proches aidants comme personnes admissibles à l'assurance autonomie et d'assurer une gamme de services qui pourraient leur être offerts afin de les aider en tant que personne-soutien au domicile. Mesdames **Francine Ducharme** et **Diane Saulnier** ont présenté ce mémoire le 24 octobre 2013 aux membres de la Commission des services de santé et des services sociaux.

« *Devenir aidant, ça s'apprend* »

Mesdames **Véronique Dubé**, chercheuse principale et **Francine Ducharme**, co-chercheuse, ont obtenu une nouvelle subvention de recherche visant à développer et à évaluer ce programme de formation en ligne

destiné aux proches aidants d'un parent âgé souffrant de la maladie d'Alzheimer.

Le projet sera réalisé avec la participation technique de la Société de formation à distance des commissions scolaires du Québec (organisme à but non lucratif). La subvention a été accordée par l'APPUI pour les proches aidants.

Recherches en cours

- Le projet d'évaluation de l'efficacité des services de Baluchon Alzheimer et de leurs retombées sur la qualité de vie des aidants

Le projet de recherche, subventionné par le ministère de la Santé et des Services sociaux, a pris son envol en septembre dans plusieurs régions du Québec sous la coordination de Mme **Josette Dupuis** qui s'est jointe à l'équipe de la Chaire Desjardins au printemps 2013. La formation des personnes procédant aux entrevues s'est complétée cet automne. Le projet se poursuit avec la collaboration de Baluchon Alzheimer jusqu'en 2016.

- Une nouvelle plateforme pour MeSSAGES

Le projet de transfert de connaissances (2011-2014) visant à implanter la formation en ligne à la gestion du stress MeSSAGES (Méthode électronique de soutien aux apprentissages à la gestion du stress auprès des aidants de personnes âgées dans toutes les régions du Québec), est à sa deuxième année d'opération. Afin de faciliter les apprentissages en ligne et les échanges entre la tutrice et les aidants, la plateforme qui soutient les activités de formation a été rehaussée et un nouveau point d'accès a été créé sur le site web de l'APPUI en plus de celui créé initialement au site www.aidant.ca. Une nouvelle coordonnatrice s'est aussi jointe à l'équipe en la personne de Mme **Danielle Bellemare**. Si vous avez besoin de consulter pour apprendre différentes stratégies qui pourraient vous aider à prendre soin de votre parent âgé atteint de déficits cognitifs, n'hésitez pas à vous inscrire, c'est gratuit!

Diane Saulnier, coordonnatrice





Chaire de recherche sur les nouvelles pratiques de soins infirmiers

De nouvelles interventions virtuelles subventionnées

La première intervention infirmière virtuelle développée au sein de l'équipe de la Chaire de recherche sur les nouvelles pratiques de soins infirmiers est VIH-TAVIE™. L'évaluation de cette intervention, subventionnée par les Instituts de recherche en santé du Canada (IRSC), vise à soutenir les personnes vivant avec le VIH dans la gestion des symptômes liés à leur maladie ou à leur médication. Le Bureau de la recherche, du développement et de la valorisation de l'Université de Montréal (BRDV) a utilisé ce projet comme étude de cas pour illustrer le processus de création d'une intervention issue de la recherche vers un transfert technologique applicable dans le domaine de la santé.

AIDES-TAVIE™ : un essai randomisé financé par les IRSC (2013-2016)

Considérant les résultats cliniques intéressants observés avec l'intervention VIH-TAVIE™, une nouvelle demande de subvention a été soumise aux IRSC en mars 2013. Un financement de cet organisme a été obtenu pour évaluer une nouvelle intervention virtuelle en soutien aux personnes vivant avec le VIH et à risque de développer des complications à long terme. L'objectif est de favoriser chez ces personnes l'adoption de comportements de santé (diète santé, activité physique, cessation tabagique) pour prévenir les comorbidités associées au VIH. La nouvelle intervention appelée AIDES-TAVIE est en cours de développement et nécessite l'expertise de plusieurs professionnels en santé. Madame José Côté est la chercheuse principale et Mme Sylvie Cossette est co-chercheuse principale. Parmi

les co-chercheuses de la FSI, notons aussi la participation de Mme Pilar Ramirez Garcia.

TRANSPLANT-TAVIE : un financement obtenu de la Fondation canadienne du rein (2013-2015)

L'autre projet qui bénéficie d'un financement est TRANSPLANT-TAVIE™, une intervention virtuelle qui est destinée aux personnes greffées et qui prennent des médicaments antirejet au quotidien. L'intervention développée contient trois sessions à l'ordinateur (20 à 30 minutes) contenant près de 235 pages de contenus cliniques scénarisés et validés par des professionnels spécialisés en transplantation rénale, 93 pages Web, 48 narrations audio enregistrées, 58 fichiers PDF et 98 vidéos. L'évaluation de cette nouvelle intervention débute à l'automne 2013 avec la collaboration des membres de l'équipe de transplantation du CHUM. Deux professeurs de la FSI sont co-chercheuses sur ce projet. Il s'agit de Mmes Sylvie Dubois et de Géraldine Martorella.

Soutien de la Fondation Millennia pour un projet développé par Mme José Côté

La Fondation internationale Millennia2015 a retenu le projet VIH-TAVIE™ développé par Mme José Côté et ses collaboratrices pour illustrer la solidarité numérique féminine dans le domaine de la télésanté. Cette fondation a pour mission de récolter des fonds afin de mettre en œuvre les activités du processus de recherche prospective Millennia2015 appelé « Femmes actrices de développement pour les enjeux mondiaux ». Deux activités sont planifiées pour 2013-2014, soit 1) l'adaptation culturelle des vidéos et des sessions interactives de VIH-TAVIE™ pour l'Afrique d'expression française afin de faciliter le suivi des personnes atteintes du VIH et 2) la promotion de la disponibilité et de la valeur de l'intervention virtuelle VIH-TAVIE™ à travers le réseau et les communautés de Millennia2015 et les personnes vivant avec le VIH.

Diane Saulnier, coordonnatrice



Chapitres de livre

Gagnon, H., Côté, J., Godin, G. (2012). La planification des interventions. Les Presses de l'Université de Montréal (Ed.), *Les comportements dans le domaine de la santé : comprendre pour mieux intervenir* (pp. 109-133). Montréal.

Goudreau, J. (2013). Enfoques metodológicas para la concepción e implementación de programas universitarios orientados al desarrollo de las competencias [espagnol]. Dans Corvalan, O., Tardif, J., Montero, P. *Metodologías para la innovación curricular universitaria basada en el desarrollo de competencias*. Ciudad de México, Mexico : ANUIES.

Pepin, J. (2013). Nursing education and health care in Québec (chapitre 3, p. 40-52). Dans McIntyre, M. et McDonald, C. *Realities of Canadian Nursing* (4^e édition). Philadelphie, PA : Lippincott Williams et Wilkins.

Articles

Aita, M., Lampron, A., Héon, M., Dupuis, F., Le May, S. (2013). Les groupes de codéveloppement professionnel. Une approche d'apprentissage qui arrime recherche et pratique clinique. *Perspective infirmière*, 10(4), 31-34.

Beaudoin, G.*, Alderson, M. et St-Louis, L. (2014). Fostering professional development and improving psychological health of nurses through the Canadian certification process in critical care. *Journal of Nursing Education and Practice*, 4(1), 177-188.

Bilodeau*, K., Dubois, S., Pepin, J. (2013). Contribution des sciences infirmières au développement des savoirs interprofessionnels. *Recherche en soins infirmiers*, 113, 43-50.

Brault, I., Lefebvre, H., Roy, O. (2013). La planification du congé hospitalier en oncologie : le rôle du « Portail d'échanges de savoirs ». *Revue d'épidémiologie et de santé publique*. 61(4), S228-S229.

Chapados, C. (2013). L'évaluation de la santé par les infirmières praticiennes spécialisées : des IPS témoignent. *Perspective infirmière*, 10(3), 26-30.

Chouinard, A., Dubois, S., Tremblay, N. (2013). Développement et mise à l'essai d'activités d'apprentissage participatives dédiées aux préceptrices en oncologie sur une unité spécialisée. *Canadian Onco-Nursing Journal*, 13(1), 28-38.

Contandriopoulos, D., Champagne, F., Denis, J.-L. (2013). The multiple causal pathways between performance measures' use and effects. *Medical Care Research and Review*.

Dubois, S., Larue, C., Dubé, V., Bérubé, M., Gélinas, C. (2013). Évaluation de projets d'interventions infirmières : un algorithme pour soutenir la pratique des cliniciennes. *Recherche en soins infirmiers*, 112, 88-93.

Dubois, S., Folch, N. (2013). Information for patients with, or at risk of, cancer-related lymphedema (CRL): An evaluation of websites. *Clinical Journal of Oncology Nursing*, 17(5), 533-538.

Ducharme, F., Dubé, V., Saulnier, D. (2013). MeSSAGES : Un programme psychoéducatif pour les proches aidants offert sur le Web. *La Gérontoise*, 24(1), 26-29.

Ducharme, F., Kergoat, M. J., Pascal, A., Pasquier, F., Coulombe, R. (2013). The Unique Experience of Spouses in Early-Onset Dementia, *Am J Alzheimers Dis Other Demen*, 2 juillet. doi: 10.1177/1533317513494443.

Ducharme, F. (2013). Des résultats probants ... à la politique? *Perspective infirmière*, 10(2), 31-36.

* L'étoile indique une participation étudiante.

- Duhoux, A., Fournier, L., Gauvin, L., Roberge, P. (2013). What is the association between quality of treatment for depression and patient outcomes? A cohort study of adults consulting in primary care. *Journal of affective disorders*, 151(1), 265-274.
- Gagnon, J., Saint-Arnaud, J., Bourdeau, M., Côté, J., Chapados, C., Michaud, C. (2012). Perceptions de l'arrêt de la dialyse et des traitements de maintien de la vie chez la clientèle québécoise en hémodialyse hospitalière : comparaison selon l'âge. *Revue canadienne du vieillissement*, 31(4), 435-444.
- Gagnon, M-P., Paré, G., Breton, E., Courcy, F., Côté, J., Trépanier, A., Fortin, J.-P. (2013). L'influence des technologies de l'information et des communications sur le maintien en poste des infirmières. *Revue de santé publique*, 3(25).
- Gélinas, C., Arbour, C., Michaud, C., Robar, L., Côté, J. (2012) Patients, families and nurses' perspectives of non-pharmacological interventions for pain management in the ICU: A qualitative descriptive study. *Nursing in Critical Care*. doi: 10.1111/j.1478-5153.2012.00531.x
- *Julien, D., Gauvin, L., Richard, L., Payette, H., Kestens, Y. (2013). The role of social participation and walking in depression among older adults: Results from the VoisiNuAge Study. *Canadian Journal on Aging*, doi: 10.1017/S071498081300007X
- Lebel, V.*, Aita, M. (2013). Analyse du concept des soins de développement basée sur les principes. *Recherche en soins infirmiers*, 113, 34-42.
- Lefebvre, H., Roy, O., Satahli, S., Rothan-Tondeur, M. (2013). Liens entre recherche et pratique : échange des savoirs, utilisation des données probantes et renouvellement des pratiques. *Recherche en soins infirmiers*, 114, 31-45.
- Leibing, A. (2013). Invertendo a adesao, desdobrando o envolvimento: Envelhecimento, saúde mental e o cuidado oferecido ao paciente confiante. Dans : *Para Além da Eficácia Simbólica*. Fatima Tavares e Francesca Grassi (dir.). Salvador : EdUFBA.
- Leibing, A. (2013). Sobre a antropologia médica , e muito mais...: O corpo saudavel e a identidade brasileira. *Antropologia médica: Ancoragens locais, desafios globais*. Rio de Janeiro : Fiocruz, 303-324.
- Leibing, A. (2013). Verena Keck: The search for a cause: an anthropological perspective on a neurological disease in Guam, Western Pacific. Mangilao: Richard Flores Taitano Micronesian Area Research Center 2011. *Paideuma, Mitteilungen zur Kulturkunde*. 59, 299-301.
- Martorella, G., Côté, J., Racine, M., Choinière, M. (2012). A web-based nursing intervention for the self-management of pain after cardiac surgery: A pilot randomized controlled trial. *Journal of Medical Internet Research*, 14(6), e17.
- Mbemba, G., Gagnon, M-P., Paré, G., Côté, J. (2013). Interventions for Supporting Nurse Retention in Rural and Remote Areas: An Umbrella Review. *Human Resource Health, BMC*, 11, 44. doi: 10.1186/1478-4491-11-44
- Richard, L., Gauvin, L., Kestens, Y., Shatenstein, B., Payette, H., Daniel, M., Moore, S.D., Levasseur, M., Mercille, G. (2013). Neighbourhood resources and social participation among older adults: Results from the VoisiNuage Study. *Journal of Aging and Health*, 25(2), 296-318.

Roberge, P., Doré, I., Menear, M., Chartrand, É., Ciampi, A., Duhoux, A., Fournier, L. (2013). A psychometric evaluation of the French Canadian version of the Hospital Anxiety and Depression Scale in a large primary care population. *Journal of affective disorders*, 147(1-3), 171-179.

*Tremblay, M.C., Richard, L., Brousselle, A. (2013). How can evaluation fulfill health promotion principles? An example from a professional development program evaluation. *21^e Conférence mondiale de l'UIPES sur la Promotion de la santé : Les meilleurs investissements pour la santé*.

Trépanier, A., Gagnon, M.-P., Mbemba, G.C.I., Côté, J., Paré, G., Fortin, J.-P., Duplâa, E., Courcy, F. (2013). Factors associated with intended and effective settlement of nursing students and newly graduated nurses in a rural setting after graduation: A mixed-methods review. *International Journal of Nursing Studies*, 50(3), 314-325.

*Tremblay, M.C., Richard, L., Brousselle, A., Beaudet, N. (2013). Defining, illustrating and reflecting on logic analysis with an example from a professional development program. *Evaluation and Program Planning*. 40, 64-73.

*Tremblay M.C., Richard, L., Brousselle, A., Beaudet, N. (2013). Learning reflexively from a health promotion professional development program in Canada. *Health Promotion International*. doi: 10.1093/heapro/dat062

Vissandjée, B., Singh, J., Lingam, L. (2013). Building Partnerships and Reviewing Approaches for Equitable Access to Health Care. In Mc Andrew, M., Singh, P. & Parent, E. (Eds). *Canadian Diversity / Diversité canadienne*. 10(1), 130-134.

Vissandjée, B., Bates, K., Vialla, F., Kuntz, J. (2013). Expérience d'immigration et droit à la santé, à des soins et à des services de qualité : une question de justice sociale. *Alterstice – Revue internationale de la recherche interculturelle*, 3(1), 67-84.

Autres productions

Beaudet, L. (2013). *Le Parkinson: une affaire de famille*. Montréal : Société Parkinson du Québec, DVD de 90 minutes portant sur la vulgarisation et la diffusion des résultats de thèse doctorale.

Clavier, C., Gendron, S., Potvin, L. (2013). *Évaluation du Programme de soutien aux jeunes parents (PSJP) des Services intégrés en périnatalité et pour la petite enfance à l'intention des familles vivant en contexte de vulnérabilité. Partie 2. Évaluation de l'actualisation du PSJP: l'axe Création d'environnements favorables*. Rapport présenté au ministère de la Santé et des Services sociaux. Montréal: Faculté des sciences infirmières, Université de Montréal. (96 p.).

Dubois, S., Towers, A., Folch, N., Pritzker, R., Derval, C. *Café scientifique : Connaître, reconnaître et gérer le lymphoedème lié aux traitements contre le cancer*. Vidéo en ligne. Financement du Réseau de recherche en interventions en sciences infirmières du Québec (RRISIQ).

Ducharme, F., Beaudet, L., Ward, J., Legault, A. (2013). *Devenir aidant, ça s'apprend! Quelques stratégies pour outiller les familles d'un parent âgé souffrant de la maladie d'Alzheimer en début de leur parcours d'aide*. Brochure. Montréal, Université de Montréal, Chaire Desjardins en soins infirmiers à la personne âgée et à la famille, Institut universitaire de gériatrie de Montréal.

Gendron, S., Dupuis, G., Moreau, J., Lachance Fiola, J., Clavier, C. (2013). *Évaluation du Programme de soutien aux jeunes parents (PSJP) des Services intégrés en périnatalité et pour la*

petite enfance à l'intention des familles vivant en contexte de vulnérabilité. Partie 3. Modélisation des cibles d'action du PSJP : Le développement des enfants et le parcours de vie des jeunes parents. Rapport déposé au ministère de la Santé et des Services sociaux. Montréal : Faculté des sciences infirmières, Université de Montréal, 130 p.

Gendron, S., Dupuis, G., Moreau, J., Lachance Fiola, J., Dupuis, F. (2013). *Évaluation du Programme de soutien aux jeunes parents (PSJP) des Services intégrés en périnatalité et pour la petite enfance à l'intention des familles vivant en contexte de vulnérabilité. Partie 1. Évaluation de l'actualisation du PSJP : l'axe Accompagnement des familles.* Rapport présenté au ministère de la Santé et des Services sociaux. Montréal : Faculté des sciences infirmières, 219 p.

Goudreau, J., Pepin, J., Larue, C., Legault, A., Boyer, L., Dubois, S., Descôteaux, R., Girard, F., Lang, A., Tardif, J., Charlin, B., Sevigny, I., Beudet-Hilman, G. (2013). *Approche intégrée de la formation initiale et continue des infirmières pour améliorer la qualité du raisonnement et du leadership cliniques infirmiers.* Rapport de recherche présenté à la Fondation canadienne pour l'amélioration des services de santé (FCASS).

Richard, L., Barthélémy, L., Tremblay, M.C., Pin, S., Gauvin, L., dir. (2013). *Interventions de prévention et de promotion de la santé des aînés: modèle écologique. Guide d'aide à l'action franco-québécois.* Saint-Denis : Inpes, coll. Santé en action, 112 p.

Univalor (en collaboration avec **José Côté** et son équipe) *Adhésion aux traitements : la recherche universitaire et les TIC à la rescousse*, infolettre VECTOR, Univalor, mai 2013.

Conférences sur invitation

Alderson, M. (2013). *La santé des soignants.* Colloque organisé en partenariat entre l'IUGM et le Groupe Champlain. Montréal, 14-15 novembre.

Dubois, S. (2013). *Le partenariat universitaire et hospitalier : un levier pour un continuum de soins de qualité.* Colloque annuel de l'IFCS du CHU de Reims. Reims (France), 26 juin.

Ducharme, F. (2013). *Family Caregivers of Elderly Persons...Looking Back and Forward.* 42^e Réunion scientifique et éducative annuelle de l'Association canadienne de gérontologie, Halifax, 17 au 19 octobre.

Leibing, A. (2013). *Antropologia e Enfermagem: experiências de ensino e pesquisa em Montreal.* I Seminário: Sociedade, Cultura e o Processo Saúde-Doença. Diálogos Antropológicos sobre Cuidado e Saúde. Universidade de São Paulo, Escola de enfermagem (sc. infirmières), São Paulo (Brésil), 8 et 9 novembre.

Communications

Aita, M., Stremmler, R., Feeley, N., Barrington, K., Nuyt, A-M. (2013). *Effect of reducing NICU light and noise during KMC on preterm infants' and mothers' outcomes: A pilot study.* International Neonatal Nursing Conference, septembre.

Antoine, P., Wawrziczny, E., Ducharme, F., Kergoat, M.-J., Pasquier, F., Nandrino, J.-L. (2013). *Couples experiences of early onset dementia : An interpretative phenomenological dyadic analysis.* 27th Conference of the European Health Psychology, Bordeaux (France), juillet.

Beudet, L., Ducharme, F., L'Écuyer, N., Roy, F., Chouinard, S., Panisset, M., Jodoin, N., Béland, M., Jean, L. (2013). *Learning Experience from a family intervention research project : benefits for couples living with Parkinson disease.* Communication par affiche. World Parkinson Congress, Montréal, 2 et 3 octobre.

- Beaudet, L., Ducharme, F.** (2013). *Learning experience from a dyadic intervention research project: benefits for elderly couples and family nursing*. 11th International Family Nursing Conference, Minnesota, 16-19 juin.
- Blanchet-Garneau*, A., Pepin, J.** (2013). *Revisiting cultural competence from a constructivist perspective*. 6th Annual Nursing Research Day: Promoting Equity through Health Research-Embracing Possibilities, Toronto, juin.
- Bourbonnais, A., Ducharme, F.** (2013). *Le positionnement social en soins de longue durée : Un regard différent sur les personnes âgées vivant avec la maladie d'Alzheimer qui crient*. 5^e conférence internationale ISIH, Montréal, 18 au 20 juillet.
- Borgès Da Silva, R., Fiset-Laniel, J., Strumpf, E., Provost, S., Tousignant, P.** (2013). *Les nouveaux modèles de soins intégrés atteignent-ils leur objectif de prévention ? Le cas québécois des GMF*. Congrès ADELFF-SFSP, Bordeaux (France), octobre.
- Borgès Da Silva, R., Martel, V., Blais, R.** (2013). *Qualité et productivité dans les groupes de médecine de famille : qui sont les meilleurs ? Les hommes ou les femmes ?* Congrès ADELFF-SFSP, Bordeaux (France), octobre.
- Borgès Da Silva, R., Pineault, R., Provost, S., Couture, A., Prud'homme, A.** (2013). *Évolution des organisations de soins de santé primaires et de l'expérience de soins associée ?* Congrès ADELFF-SFSP, Bordeaux (France), octobre.
- Borgès Da Silva, R., Simco, R., Pineault, R., Provost, S., Tousignant, P., Simard, B.** (2013). *Evolution of Family Physicians' Practice In Urban Area*. North American Primary Care Research Group (NAPCRG), Ottawa, November.
- Brault, I., Lefebvre, H., Roy, O.** (2013). *La planification du congé en oncologie : le rôle du Portail d'échanges des savoirs*. Congrès ADELFF-SFSP Santé Publique et Prévention, Bordeaux (France), 17 octobre .
- Chapados, C.** (2012). *Le rôle de l'infirmière praticienne spécialisée (IPS) : Bien le connaître pour mieux le reconnaître*. 80^e Congrès de l'Acfas, Pratique des infirmières et interdisciplinarité. Palais des Congrès, Montréal, 7 mai.
- Chapados, C.** (2013). *Perceptions des infirmières praticiennes spécialisées (IPS) : meilleur suivi et qualité de soins optimale pour les patients et leur famille*. Atelier thématique. 15^e Colloque de l'Ordre régional des infirmières et infirmiers de Laurentides/Lanaudière (ORIILL) : Client – Famille – Infirmière : une triade pour l'autogestion de la santé, Centre communautaire et culturel de Thérèse-de-Blainville, 14 juin.
- Chapados, C.** (2013). *Le patient dialysé et ses besoins de soutien à l'autogestion de sa maladie*. Communication par affichage. 15^e Colloque de l'Ordre régional des infirmières et infirmiers de Laurentides/Lanaudière (ORIILL) : Client – Famille – Infirmière : une triade pour l'autogestion de la santé, Centre communautaire et culturel de Thérèse-de-Blainville, 14 juin.
- Chapados, C.** (2013). *Pratique de l'examen clinique : Autonomie et meilleure prise en charge pour l'infirmière*. 25^e Congrès quadriennal du CII. Équité et accès aux soins de santé, Melbourne (Australie), 21 mai.
- Charette*, M., Goudreau J.** (2013). *A focused ethnographic methodology to explore the level of competencies of newly graduated nurses from a competency-based educational program*. Communication par affiche. 13th Thinking Qualitatively (TQ) Workshop Series, Edmonton, juin.

Chouinard., A., Dubois, S., et Tremblay, N. (2013). *Développement et mise à l'essai d'activités d'apprentissage participatives dédiées aux préceptrices en oncologie d'un hôpital de la province de Québec*. Congrès annuel de l'Association québécoise des infirmières en oncologie (AQIO), Montréal, 12 avril.

Clément, M.-E., Lavergne, C., Léveillé, S., Gendron, S., Turcotte, G., Moreau, J. (2013). *Les centres de pédiatrie sociale au Québec: analyse des collaborations, intégration des services et enjeux des modalités partenariales de l'aide aux familles en situation de vulnérabilité sociale*. XV^e Congrès international de l'AIFREF (Association internationale de formation et de recherche en éducation pour l'enfance), Patras (Grèce), mai 2013.

Delisle, A., Dubois, S., Leboeuf, I. (2013). *Outils de planification pour l'implantation du dépistage de la détresse chez la clientèle en oncologie*. Congrès annuel de l'Association québécoise des infirmières en oncologie (AQIO), Montréal, 12 avril.

Derval, C., Doucet, L., Dubois, S. (2013). *Suivi clinique des radiodermites en radio-oncologie : un projet novateur signé CHUM-CHU de Québec*. Congrès annuel de l'Association québécoise des infirmières en oncologie (AQIO), Montréal, 12 avril.

Dezetter, A., Duhoux, A., Roberge, P., Chartrand, E., Fournier, L. (2013). *Determinants of Unmet Needs for Mental Health Care in Primary Care in Quebec*. Annual Meeting of the North American Primary Care Research Group (NAPCRG), Ottawa, novembre.

Dezetter, A., Fournier, L., Duhoux, A., Roberge, P., Chartrand, E. (2013). *Unmet needs for mental health care in primary care in Québec: correlates with evolution of the mental health status, reasons and determinants*. 14^e congrès international de la Fédération internationale d'épidémiologie psychiatrique, Leipzig (Allemagne), juin.

Dubé, V., Ducharme, F. (2013). *Évaluation d'une pratique réflexive infirmière : des résultats prometteurs*. 81^e Congrès de l'Association francophone pour le savoir, Québec, mai.

Dubé, V., Ducharme, F. (2013). *Évaluation d'une pratique réflexive infirmière : des résultats prometteurs pour la qualité des soins aux aînés hospitalisés !* Journée annuelle du Réseau de recherche en intervention infirmières du Québec, Montréal, 2 mai.

Ducharme, F. (2013). *Un programme d'intervention pour accompagner les proches aidants à la suite de l'annonce du diagnostic de la maladie d'Alzheimer*, Colloque du Centre d'excellence en santé cognitive du Réseau universitaire intégré en santé de l'Université de Montréal, Montréal, 25 octobre.

Ducharme, F., Kergoat, M.-J., Antoine, P., Pasquier, F. (2013). *Vivre avec une personne souffrant de la maladie d'Alzheimer à un jeune âge : Perspective des proches aidants et des professionnels du système de santé*. 81^e Congrès de l'Association francophone pour le savoir, Québec, mai.

Fournier, L., Chartrand, E., Roberge, P., Duhoux, A., Doré, I. (2013). *A Mental Health Picture of General Practitioners' Clientele: Results of the Dialogue Project*. 14^e congrès international de la Fédération Internationale d'Épidémiologie Psychiatrique, Leipzig (Allemagne), juin.

Fournier, L., Roberge, P., Duhoux, A., Poirier, L.-R., Borgès Da Silva, R., Lévesque, J.-F., Pigneault, R., Chartrand, E., Menear, M. (2013). *Does The Type of Primary Care Clinic Influence Mental Health Care And Outcomes?* Annual Meeting of the North American Primary Care Research Group (NAPCRG), Ottawa, novembre.

Gendron, S., Dupuis, G., Moreau, J., et Lachance Fiola, J. (2013). *Évaluation du Programme de Soutien aux jeunes parents (PSJP) des SIPPE: l'intensité de l'accompagnement privilégié varie selon la réalité de vulnérabilité sociale des familles.* Communication par affiche. 17^e journées annuelles de santé publique (JASP), Montréal, novembre.

Gendron, S. (2013). *Découvrir la production de sens avec des apprentis chercheurs : un exemple issu des disciplines de la santé.* IV^e Congrès RiFreq, Réseau international francophone de recherche qualitative, Fribourg (Suisse), juin. 2013.

Goudreau, J., Larue, C., Dubois, S. (2013). *Qu'est-ce que les infirmières et les gestionnaires font pour développer les compétences de soins en milieu de travail ?* Communication orale au 6^e Forum international francophone de la pédagogie des sciences de la santé (FIFPSS), Montréal, 22 mai.

Goudreau, J., Pepin, J. (2013). *Capacity Building in Nursing Education Research: Reflections on a Six Years Collaborative Research Program.* Conférence de l'Association canadienne des écoles de sciences infirmières, Vancouver, juin.

*Julien, D., Gauvin, L., Richard, L., Kestens, Y., Payette, H. (2013) *Relationships between walking and depression among older adults : Which comes first? Results from the VoisiNuage Study.* 34th Annual Meeting et Scientific Sessions of the Society of Behavioral Medicine, San Francisco.

Héon, M., Aita, M., Goulet, C. (2013). *Acceptability and feasibility issues of clinical trials in a context of premature birth.* International Neonatal Nursing Conference, septembre.

Kayser, J.W.*, Cossette, S., Alderson, M. (2013). *What is an Autonomy Supportive Intervention ? Poster presentation at the Fifth International Conference on Self-Determination Theory,* Rochester (NY), 27 au 30 juin.

Lafrenière, S., Dubois, S., Bédard L., Ducharme, F. (2013). *Prevention of functional decline in acute care settings: elderly patient's perceptions and strategies.* Communication par affiche. 17th National Conference of Gerontological Nursing, Vancouver, 29 mai au 1^{er} juin.

Lafrenière, S., Dubuis, S., Ducharme, F. (2013). *Attentes et difficultés des personnes âgées hospitalisées en lien avec le maintien de la mobilité.* Colloque des Conseils d'infirmières et infirmiers du Québec, Montréal, mai.

Lebel, V.*, Aita, M., Johnston, C. (2013). *Effects of cycled lighting versus near darkness on the physiological stability and motor activity level of preterm infants.* International Neonatal Nursing Conference, septembre.

Lebœuf, I., Lachapelle, D., Genest, C., Dubois, S. (2013). *La contribution de l'infirmière pivot en oncologie dans l'expérience de l'annonce d'un diagnostic de cancer chez la personne atteinte et les proches.* Congrès annuel de l'Association québécoise des infirmières en oncologie (AQIO), Montréal, 12 avril.

Leibing, A. (2013). *Even milder than MCI – the recent history of early detection and prevention of dementia,* pendant le panel 'Dementia's Body: Biomarkers, Bioethics and Cognitive Risk', (Stephen Katz, org.); Symposium Abstract Proposal Canadian Association on Gerontology Conference, Halifax (NS), 17 au 19 octobre.

Létourneau-Aspirot*, D., Goudreau J., Cara C. (2013). *Elaboration of a cognitive learning model of the nurses' humanism competency.* Communication par affiche. 13th Thinking Qualitatively (TQ) Workshop Series, Edmonton, juin.

Menear, M., Duhoux, A., Roberge, P., Chartrand, E., Fournier, L. (2013). *Patient and practice-level influences on depression treatment adequacy in primary care patients with different comorbidity profiles*. Annual Meeting of the North American Primary Care Research Group (NAPCRG), Ottawa, novembre.

Payne, J. Gagnon, M-P., Fortin, J-P., Paré, G., Côté, J. (2013). *L'effet des TIC sur la pratique infirmière dans le cadre d'une organisation apprenante en région éloignée*. XXIV^e Congrès de L'ALASS (Association latine pour l'analyse des systèmes de santé), Rennes, 29 au 31 août.

Payne, J. Gagnon, M-P., Fortin, J-P., Paré, G., Côté, J. (2013). *L'effet des TIC sur la pratique infirmière dans le cadre d'une organisation apprenante en région éloignée*. MEDINFO 2013, 14th World Congress on Medical and Health Informatics, Copenhagen (Denmark), 20 au 23 août.

Pepin, J., Feeley, N., Cossette, S., Dubois, C.-A. (2013). *The development of a network to foster nursing intervention research that integrates clinical, service provision and educational perspectives*. Conférence de l'Association canadienne des écoles de sciences infirmières, Vancouver, juin.

*Pierre, M., Gendron, S. (2013). *Une conception différenciée du rôle paternel : quelle influence sur la pratique infirmière auprès des jeunes pères ?* (atelier). Congrès de l'Ordre des infirmières et infirmiers du Québec (OIIQ), Montréal, octobre.

Pineault, R., Prud'homme, A., Couture, A., Provost, S., Borgès Da Silva, R. (2013). *Influence des nouvelles formes d'organisation des soins de santé primaire sur l'expérience de soins des individus atteints de maladies chroniques au Québec*. Congrès ADELFSFSP, Bordeaux (France), octobre.

Richard, L., Gauvin, L., Julien, D., Kestens, Y., Payette, H. (2013). *Access to community services and amenities: Associations between GIS-based and self-reported measures among a sample of older adults. The VoisiNuAge Study*. 34th Annual Meeting et Scientific Sessions of the Society of Behavioral Medicine, San Francisco.

Roberge, P., Duhoux, A., Fournier, L., Benoit, A., Huet, A.-S., Ramirez, M., Lachance, J. (2013). *Access to psychotherapy and evolution of symptoms in a naturalistic sample of patients with anxiety disorders in primary care*. Annual Meeting of the North American Primary Care Research Group (NAPCRG), Ottawa, novembre.

Tanda-Soyer, N., Eymard, C., Alderson, M. (2013). *Initiation à la recherche en formation initiale en soins infirmiers : état des lieux*. Congrès international Actualité de la recherche en éducation et en formation (AREF), Montpellier, 27 au 30 août.

Projets de recherche subventionnés

Aita, M., Stremmler, R. (mentor), Feeley, N. (comentor). (2014-2016). *A Program of RCT Research on Developmental Care Interventions to Enhance Preterm Infants and Mothers Health Outcomes*. Programme de mentorat des essais cliniques randomisés, Instituts de recherche en santé du Canada (IRSC).

Aita, M. (2013). *Training for coding sleep-wake states of 28 to 32 weeks preterm infants. Soutien au stage de formation de recherche*. Réseau de recherche en interventions en sciences infirmières du Québec (RRISIQ).

Laroche, E., Ziam, S., Alderson, M. *Application des pratiques préventives par les infirmières et infirmiers : la perspective innovante de la capacité d'absorption*. Institut de recherche Robert-Sauvé en santé et en sécurité du travail (IRSST).

- Bérubé, M., Pauzé, A.-M., Fortin, D. Lepage, Bernard, F., Giguère, J.-F., MacThiong, J.-M., Contandriopoulos, D. *Implantation d'un protocole clinique pour le dépistage précoce de la dysphagie oropharyngée chez les traumatisés crâniens-cérébraux et les blessés médullaires*. Dans le cadre des projets en transfert des connaissances de AERDPQ-AQESSS.
- Boudreau, F., Côté, J. (2012-2013). *Feasibility and efficacy of a computer tailoring physical activity intervention to promote self-management of CVC risk factors : a pilot RCT*. IRSC Subvention catalyseur cybersanté.
- Collin, J., Leibing, A., Charles, A., Lafontaine, C., Lafortune, D., Monnais, L. (2013-2017). *Nouveaux regards sur le médicament comme objet social*. Soutien aux équipes de recherche – FRQSC.
- Cossette, S., Côté, J. (2013-2014). *Étude de faisabilité de la mise en place d'une intervention infirmière virtuelle de soutien à la prise de la médication cardiaque TAVIE@CCEUR chez une cliente coronarienne durant et après l'hospitalisation*. RRISIQ.
- Cossette, S., Feeley, N., Côté, J. (2012-2014) *Infrastructure Réseau*. FRQ-S.
- Côté, J., Temblay, C., Chiasson, J.-L., Garcia Ramirez, P. et al. (2013-2017). *Evaluation of a tailored virtual intervention as an instrument of prevention and therapeutic support to improve the health of PLHIV and reduce comorbidity associated with HIV*. IRSC Concours fonctionnement, mars 2013, essai randomise.
- Côté, J., Hébert, M.-J., Fortin, M.-C., Dubois, S., Martorella, G., Guéhéneuc, Y.-G. (2013-2015). *Évaluation d'une intervention virtuelle, TRANSPLANT-TAVIE, visant à optimiser l'adhésion aux médicaments antirejet chez les personnes greffées*. Fondation canadienne du rein.
- Dubé, V., Beaudet, L., Nadon, N., Marquis, L., Dubois, S., Kilpatrick, K. (2013-2014). *Étude descriptive auprès d'une première cohorte d'infirmières et de mentors ayant participé à un programme de résidence en soins cardiovasculaires*. Financement interne/CHUM.
- Dubois, C.-A., Alderson, M., D'Amour, D., Dallaire, C., Brault, I., Tchouaket, É., Lang, A., Mathieu, L., Pomey, M.-P. *Analyse des microsystemes cliniques qui dispensent les services infirmiers dans le contexte des soins de longue durée (SLD)*. RRISIQ, Subvention de recherche.
- Dubois, S., Towers, A., Folch, N., Pritzker, R., et Derval, C. (2013-2014). *Café scientifique : Connaitre, reconnaître et gérer le lymphoedème lié aux traitements contre le cancer*. RRISIQ .
- Houle, J., Bouffard, G., Brouillet, H., Coulombe, V., Dubois, S., Gilbert, M. (2013-2014). *Autogestion et rétablissement en santé mentale*. Financement maison.
- Lefebvre, H., Roy, O., Brault, I., Contandriopoulos, D., Dubois, S., Girard, F., Kaczorowski, J., Larue, C., Lemay, S., et Levert M.-J. (2013-2016). *Développer une innovation clinique en oncologie : pour un meilleur continuum de soins et de services pour les patients atteints de cancer*. Instituts de recherche en santé du Canada, programme PASS (IRSC).
- Leibing, A., Foth, T. Bernard, L., Alderson, M., Barylak, L., Guberman, N., Lavoie, J.-P. (2013-2014). Bourse d'allocation de recherche du groupe de recherche CREGÉS pour le projet « *Rethinking caring for old people – from theory to practice and back to theory* ».
- Leroux, É., Beaudet, L., Boudreau, G., Marchand, L. et Pim, H. (2013-2016). *Projet IMPACT : Impact d'une intervention infirmière sur l'évolution des personnes atteintes de migraine à la clinique des céphalées du CHUM*. Allergan Canada.

Pepin, J., Goudreau, J., Larue, C., Tardif, J., Loiola, F., Michaud, C., Dubois, S., Belisle, M., Lechasseur, K. (2013-2015). *Équipe de recherche sur la formation universitaire centrée sur l'apprentissage des futurs professionnels (FUTUR)*. Titre de la programmation de recherche : *La formation universitaire centrée sur l'apprentissage des professionnels de la santé: la situation de la formation infirmière*. Fonds de recherche société et culture du Québec (FQRSC), soutien aux équipes de recherche.

Stremler, R., Aita, M., Feeley, N. (2014-2016). *A Program of RCT Research on Developmental Care Interventions to Enhance Preterm Infants and Mothers Health Outcomes*. Subvention de fonctionnement, IRSC.

Tremblay, C., Côté, J. (2013-2018). *Determinants of increased risk of cardio-vascular diseases in HIV-infected individuals*. IRSC Team Grant-HIV/AIDS and comorbidities.

Thomas, F., Bernard, L., Alderson, M., Barylak, L., Guberman, N., Lavoie, J.-P. *Rethinking caring for old people – from theory to practice and back to theory*, Fonds de démarrage du groupe de recherche CREGÉS (FQRSC; no. 144-12-10-02).

FACinfo est publié par la Direction de la Faculté des sciences infirmières trois fois par année, en mars, juin et novembre.

Dans ce document, l'emploi du masculin n'a d'autres fins que celle d'alléger le texte.

Vos commentaires et idées d'articles sont les bienvenus et ils peuvent être acheminés à l'adresse suivante : decanat-adjoint@scinf.umontreal.ca

Équipe de production

Rédactrice en chef : Marie Routhier

Secrétaire de rédaction et révision : Brigitte Bond

Conception graphique : Sylvain Campeau

CALENDRIER

11 décembre 2013

Dîner des membres de la Faculté
Restaurant Steak Frites St-Paul

15 janvier 2014

Conférence « Using the cohort multiple randomized controlled trial (CMRCT) design for pragmatic intervention trials : An example from a rare disease context » par Dr Brett Thombs (événement du RRISIQ).

18 février 2014

Atelier Cochrane avec Dr Jacques Lacroix et Dr Nils Chaillet (événement du RRISIQ).

15 mai 2014

« Dix ans de formation par compétences : les infirmières célèbrent ! »
Colloque Alice-Girard organisé par la Faculté des sciences infirmières.



Créez le rythme »»» de la solidarité!

Une participation de la FSI à la CAMPAGNE des PANIERS de NOËL

Déjeuner le mercredi 4 décembre, de 8 h à 9 h 30,
dans le hall du pavillon Marguerite-d'Youville.
Tirage d'un cadeau de Noël d'une valeur de 125 \$.

BILLETS EN VENTE DÈS MAINTENANT
aux bureaux 2061, 2094 ou 2103.

Toutes les sommes recueillies seront versées à la campagne.

À l'intention des étudiants de l'UdeM
dans le besoin. Une participation de
la Faculté des sciences infirmières à la
campagne des paniers de Noël.

Pour demander un panier de Noël :
[www.ahc.umontreal.ca/paniers_noel/
recevoir.htm](http://www.ahc.umontreal.ca/paniers_noel/recevoir.htm)